



Voorjaarsnota 2024



Inhoudsopgave

1 Aanbiedingsbrief	3
2 Het financieel perspectief	8
3 Slot	30
Bijlage I Toekomstscenario's	31
Bijlage II Risico's en onzekerheden	41
Bijlage III Kaders en uitgangspunten	43
Bijlage IV Budgetneutraal	46

1 Aanbiedingsbrief

Geachte leden van de gemeenteraad,

Voor u ligt de Voorjaarsnota van de gemeente Purmerend voor het jaar 2024. Het college presenteert dit jaar een Voorjaarsnota die door de blijvende onzekerheid over de gemeentefinanciën vanuit het Rijk een ander karakter heeft dan andere jaren en in feite uit 2 delen bestaat.

Het eerste deel is de reguliere Voorjaarsnota, waarin de begroting wordt geactualiseerd en de keuzes worden voorgesteld die het college ter besluitvorming voorlegt voor de lopende en komende begroting. In dit onderdeel zien we dat we nog steeds stevig groeien als gemeente. Maar de krappe arbeidsmarkt, toenemende taken voor de gemeente en een financieel onzekere toekomst maken dat we voor uitdagingen worden gesteld. Hier lichten we de belangrijkste ontwikkelingen en keuzes toe die we als college aan de gemeenteraad voorleggen. De blijvende onzekerheid vanuit het Rijk over de gemeentefinanciën maakt dat we mogelijk moeten voorsorteren op maatregelen vanaf 2027.

Het tweede deel is bijlage I, hierin presenteren we de scenario's voor de toekomst, zoals toegezegd door het college. Deze scenario's vormen de voorbereiding op een ander financieel speelveld.

De opgaven in de gemeente zijn fors

Het college constateert dat de gemeentelijke opgaven fors zijn. Dat maakt het des te wranger dat er minder bijdrage vanuit het Rijk in het vooruitzicht ligt. We zien dat het takenpakket en de verantwoordelijkheden van gemeenten al jaren uitbreiden en dat nog altijd doen. Ook zien we dat de samenleving in een rap tempo verandert en de opgaven daarmee anders worden. Binnen onderwerpen als eenzaamheid, preventie en veiligheid zien we ontwikkelingen waar we als gemeente op mee moeten bewegen. Het nog altijd grote tekort aan woningen maakt dat we als gemeente, in samenwerking met onder andere de woningcorporaties, een forse en een complexe bouwopgave hebben in een verdichtende stad en een polder met dubbel Uneso Werelderfgoedstatus. Aanvullend doet het Rijk ook een beroep op gemeenten om vluchtelingen van oorlog, geweld of vervolging in een veilig onderkomen te voorzien.

Woningbouwprojecten hebben niet meer de wind in de rug en met de veranderende omstandigheden op de woningmarkt neemt de rol van de gemeente toe. Die komt bovenop de vervangingsopgave in de openbare buitenruimte en het opwaarderen van verschillende gebieden en de parken in de gemeente. We bouwen per slot van rekening niet alleen woningen met stenen, we bouwen aan een samenleving. We willen onze gemeente tegelijkertijd ook toekomstbestendig maken en een kwaliteitsimpuls geven: door aandacht te besteden aan mobiliteit, versterken voorzieningen, ruimte voor de natuur en het verstevigen van de lokale economie en arbeidsmarkt. We ontwikkelen de binnenstad en de bedrijventerreinen verder door, maar we lopen hierbij bijvoorbeeld tegen capaciteitsproblemen aan van het energienet en een ander investeringsklimaat. Het is maar een greep uit de opgaven die spelen in onze dagelijkse leefomgeving en waar we mee te maken hebben bij het bouwen aan een toekomstbestendige gemeente.

Brede veiligheid

Er ligt een brede opgave op het gebied van veiligheid. Daarom maken we keuzes in de Voorjaarsnota die hierop aansluiten en waarmee we inzetten op een veilige gemeente. We zien een urgente opdracht rondom de raakvlakken tussen jeugd, zorg en veiligheid. De geweldsincidenten zijn merkbaar en voelbaar in de gemeente. De incidenten maken dat er een gevoel van onveiligheid is ontstaan. We zien daarin dat minderjarigen vaker betrokken zijn bij dit soort incidenten en dat slachtoffers ook vaak daders zijn. De opgave rondom de jeugd moet in samenhang worden bekeken met onder andere onderwijs, jeugd(zorg), armoedebeleid, informele netwerken en sport. Dat maakt dat er een stevige aanpak nodig is in goede samenwerking met alle (maatschappelijke) partners in de veiligheidsketen. Het college stelt deze Voorjaarsnota daarom onder meer voor om meer formatie vrij te maken en daarmee de samenhang en samenwerking in de hele 'veiligheidsketen' te verstevigen.

Maar veiligheid raakt meer onderdelen van de gemeente: de fysieke veiligheid, ondermijning, informatieveiligheid (zoals phishing en cybersecurity) en privacy zijn onderdelen waar extra inzet op nodig is. We zien een toename van het aantal wettelijke taken en de aandacht voor nieuwe thema's die voortkomen uit de rappe digitalisering. Inwoners mogen van de gemeente verwachten dat wij veilig en zorgvuldig omgaan met gevoelige gegevens die zij ons toevertrouwen. Digitalisering maakt dat dienstverlening ook steeds meer digitaal aangeboden wordt en waarvoor veiligheidseisen en privacywetgeving geldt. Het betekent dat we ons als gemeente ook dienen te verdedigen tegen cyber- en phishingaanvallen, die grote gevolgen kunnen hebben voor de dienstverlening.

Meer opgaven in een krappe arbeidsmarkt

De opgaven van de gemeente nemen al jaren toe, ook in relatie tot de ambtelijke capaciteit en de beschikbare financiën. Met een arbeidsmarkt die krap is en uitblijvende financiële duidelijkheid vanuit het Rijk maakt dat dit steeds meer begint te knellen. Het betekent dat de groei die overal merkbaar is in de gemeente, in de maatschappelijke voorzieningen en in de ambtelijke capaciteit geen vanzelfsprekendheid meer is. De ruimte in de stelpost loon-prijsontwikkeling (LPO) is op en daardoor is er een tekort voor alle indexeringen. De ruimte in de overige stelposten (de groei van de gemeente en de investeringsagenda) neemt af. Als gemeente dienen we ons daarom meer dan ooit af te vragen hoe we op maatschappelijke ontwikkelingen inspelen. Met minder geld in het vooruitzicht, het moeilijk kunnen vervullen van vacatures, en de blijvende financiële onzekerheid vanuit de Rijksoverheid, betekent het dat nadenken over de rol van de gemeente en de taken die daarbij horen steeds meer nodig is.

Investeren in het maatschappelijke veld

Ten tijde van deze Voorjaarsnota zien we dat investeringen nodig zijn in het maatschappelijk veld. De beweging naar het voorveld is ingezet, waarbij er meer nadruk ligt op de nabijheid en de kracht van het eigen netwerk. Daarom is, juist in tijden van vereenzaming en toenemende jeugdzorg, het welzijnswerk van groot belang. Het zichtbaar zijn, het ontmoeten in de wijken en buurten en via sport en cultuur blijft belangrijk. We verwachten dat dit de komende jaren alleen maar belangrijker wordt. We kiezen er daarom voor om, ook dit jaar, te blijven investeren in maatschappelijke organisaties. Het is met de beperkte middelen moeilijk om de stijgende kosten op te vangen. Desondanks kiest het college ervoor om de indexering van deze organisaties, die zo belangrijk zijn voor onze gemeente, mee te laten groeien met actuele landelijke indices. Het tekort in de begroting en het beroep op de toekomstscenario's stijgt hierdoor.

Toename van de kosten jeugd

In de jeugdzorg zien we al langere tijd een toename in de kosten. Die ontwikkeling is niet alleen aan Purmerend voorbehouden, maar speelt landelijk. Het komt niet omdat er meer jeugdigen in de zorg zitten, maar omdat de trajecten steeds langer en duurder worden. Het verschil tussen de Rijksbijdrage en de kosten die de gemeente maakt blijft toenemen. Met de nota Jeugdzorg hebben we de beleidsmatige voorbereidingen getroffen en de richting van een nieuwe koers uitgezet: de jeugdzorg moet anders worden georganiseerd. We zetten de komende jaren in op het meer normaliseren om te voorkomen dat de aanspraak op zware jeugdzorg nog verder toeneemt. Voor nu is het wel nodig om het tekort dat is ontstaan, de komende jaren structureel te financieren. Maar om de ingeslagen koers binnen de jeugdzorg kracht bij te zetten, stelt het college voor om een taakstelling op te nemen in de begroting. De taakstelling betekent dat we vanaf nu vaker 'nee' moeten zeggen, moeten indiceren met het oog op het budget en meer een beroep doen op het netwerk van jeugdigen. Zoals in onze jeugdnota staat zullen kwetsbare kinderen die jeugdhulp nodig hebben, ondersteuning ontvangen. Dit betekent niet altijd specialistische jeugdhulp maar ook andere vormen van ondersteuning.

Opgaven in de bestaande en toekomstige gemeente

In 2023 zijn er 222 woningen opgeleverd, en zijn er ook voorbereidingen getroffen voor lopende en toekomstige gebiedsontwikkelingen die de komende jaren van start gaan of al zijn gestart. Met de groei van het aantal inwoners is het van belang dat ook onze voorzieningen meegroeien. Dat doen we door te investeren in de bereikbaarheid en de leefbaarheid, grotendeels via de investeringsagenda. Het zijn investeringen in scholen, het Leeghwaterbad, de sportzalen, mobiliteit, de parken (het Kooimanpark, Park de Noord en het Leeghwaterpark) en de binnenstad. Ook dit jaar is de investeringsagenda weer een onderdeel van de Voorjaarsnota en de begroting. In de bestaande gemeente zijn we druk bezig met de vervangingsopgave in het kader van het IBOR. We vervangen de komende jaren vele straten, bruggen en kunstwerken.

We hebben veel plannen, zowel in de bestaande als de toekomstige gemeente. Dat knelt steeds vaker in de ambtelijke organisatie, zoals op het gebied van mobiliteit en verkeer. Dat is niet alleen aan de gemeente voorbehouden; de beschikbare capaciteit in de markt maakt ook dat we niet in staat zijn om alle investeringen waarvoor geld is gereserveerd in de begroting en de investeringsagenda tijdig uit te geven. Een blijvende onzekere financiële toekomst maakt dat we opnieuw kijken naar de investeringen die we doen. De vrijgekomen kapitaallasten als gevolg van vertraagde investeringen kan worden gebruikt om ruimte te creëren in de begroting. Richting de begroting werken we dit verder uit en leggen we dit ter besluitvorming aan de gemeenteraad voor.

Blijvende onzekerheid over de gemeentefinanciën

De aangekondigde onzekerheid vanuit het Rijk over de gemeentefinanciën blijft bestaan. Er is nog altijd geen duidelijkheid over het vervallen van de geïntroduceerde opschalingskorting vanaf 2026 (circa € 3 miljoen voor Purmerend). Er zijn signalen dat het demissionaire kabinet de opschalingskorting nog een aantal jaar bevriest met de meicirculaire, maar dat is nog allerm minst zeker. De formerende partijen hebben hier nog geen duidelijkheid over gegeven. Ten tijde van het schrijven van deze Voorjaarsnota blijft deze zekerheid of extra compensatie vanuit het Rijk vooralsnog uit, en die onzekerheid vormt een belangrijk kader voor de keuzes die worden voorgesteld. Conform het begrotingsadvies van de VNG lukt het om voor het lopende jaar en de jaren 2025 en 2026 de begroting sluitend te krijgen. In de jaren daarna loopt het tekort verder op

naar een tekort van circa € 11,5 miljoen. Dat is inmiddels meer dan de korting op de algemene uitkering. Dit komt met name door de groei van de uitgaven jeugdzorg. Dat is zorgelijk.

(+/- = voordeel en -/- is nadeel, bedragen x € 1.000)	2024	2025	2026	2027	2028
Stand begroting 2024 (inc. 1e wijziging)	354	394	-10.374	-12.712	-12.712
12e wijziging primitieve begroting 2023 (raadsbesluit 1588459): aanvullend krediet Zwembad	-	175	-	-	-
2e wijziging op de primitieve begroting 2024 (raadsbesluit 1589249): Najaarsnota 2023	195	194	190	3.656	3.656
A. Vertrekpunt Voorjaarsnota 2024	548	763	-10.183	-9.056	-9.056
B. Voorstellen op basis van eerder besluitvorming college en raad	-85	-85	-85	-85	-85
C. Jaarrekening effecten 2023	3.699	1.990	1.290	1.190	490
D. Autonome ontwikkelingen	-4.869	-3.124	-3.962	-4.753	-3.588
E. Indexering	-627	-1.254	-1.145	-462	-462
F. Groei van de gemeente (formatie)	-297	62	-15	40	15
G. Investeringsagenda	-	-193	290	465	184
H. Dekkingsplan	1.690	1.852	13.854	1.731	575
Stand Voorjaarsnota 2024 (beschikbare ruimte)	59	10	43	-10.930	-11.927

Belangrijk daarbij is te melden dat de stelpost loon- en prijsontwikkeling helemaal leeg is. In de meicirculaire moeten er dan ook middelen bijkomen om prijsstijgingen in salarissen, investeringen, gemeenschappelijke regelingen en subsidiepartners op te vangen. Met de informatie van nu verwachten we de begroting in november sluitend te krijgen, mits er afdoende loon- en prijscompensatie in de meicirculaire komt.

Scenario's voor de toekomst

De gehoopte duidelijkheid over de financiën blijft vooralsnog uit. Boven de markt hangt nog altijd het mogelijk vervallen van de opschalingskorting, extra compensatie rond de meicirculaire en verdere bezuinigingen van het Rijk. Nu deze beslissingen uitblijven of onzeker zijn sorteren we daarop voor. Het college stelt daarom voor om voor het jaar 2026 een incidenteel dekkingsplan in te zetten om het begrotingsjaar sluitend te krijgen. Dat geeft tijd om de duidelijkheid uit Den Haag, waarvan wij hopen dat die snel komt, af te wachten en voor die tijd nog geen onomkeerbare besluiten te nemen. Als de duidelijkheid vanuit het Rijk uitblijft of er geen extra compensatie komt zijn er voor de jaren 2027 en 2028 keuzes nodig. Door het incidentele dekkingsplan is er extra tijd om het gesprek over de toekomst van onze gemeente zorgvuldig te voeren, zodat u bij de Voorjaarsnota 2025 keuzes kunt maken.

Om dit gesprek zorgvuldig te voeren heeft het college van B&W inzichtelijk gemaakt hoe eventuele tekorten vanaf 2027 kunnen worden gedekt, zoals toegezegd bij de behandeling van de Programmabegroting vorig jaar. Die toekomstscenario's en de onderliggende maatregelen vindt u in bijlage I. Het geeft een beeld van de mogelijke opties die het college ziet. Het college is zich ervan bewust dat het tekort vanaf 2027 iets betekent voor de toekomst van onze gemeente. Er zitten ombuigingen in die merkbaar zullen zijn in de samenleving, de leefomgeving en het

dienstverleningsniveau. Deze Voorjaarsnota is daarmee de eerste aanzet voor het gesprek over de scenario's, dat we de komende periode blijven voeren. Hoe wij dat gesprek voor ons zien, vindt u in het voorstel in deze bijlage.

2 Het financieel perspectief

De jaarrekening 2023 sluit met een ruim positief saldo. In hoofdzaak door rijksinkomsten uit de decembercirculaire 2023 en de gelden uit de specifieke uitkering bekostigingsregeling opvang ontheemden Oekraïne voor 2022 en 2023, die niet terugbetaald hoeven te worden aan het Rijk. Daarmee kan de € 10 miljoen onttrekking aan de reserves in 2023 weer worden aangevuld.

Voor het financiële beeld is dit representatief. Met incidenteel geld van het Rijk hoeven we niet in te teren op de reserves. Het meerjarenperspectief van de gemeente is toch zorgelijk. De begrotingsruimte 2024 tot en met 2025 is positief en 2026 is sluitend gemaakt door een flinke reserve inzet. De jaren erna zijn ruim negatief en inmiddels ook meer dan de korting van het gemeentefonds. Dit wordt veroorzaakt door de trend van de afgelopen jaren: de uitgaven sociaal domein houden geen gelijke tred met de rest van de begroting en vragen dus steeds meer geld ten koste van de andere beleidsterreinen. Het Rijk komt de gemeente ook op dit punt niet tegemoet. Het Rijk heeft zoals bekend het voornemen om vanaf 2026 een greep uit de kas van het gemeentefonds te doen. In de toekomstscenario's wordt geanticipeerd op die situatie. De geïnterpreteerde maatregelen zijn toch over het algemeen buitengewoon ongewenst.

In deze Voorjaarsnota hebben we de structurele effecten van de jaarrekening verwerkt. Daarnaast zijn onvermijdelijke ontwikkelingen meegenomen zoals de stijgende kosten van de jeugdzorg (inclusief een taakstelling), de stijgende CAO, inflatie- en energieprijzen, hogere noodzakelijke uitgaven verbonden partijen en gesubsidieerde instellingen en onderhoud aan de openbare ruimte. Het was nodig hier een dekkingsplan voor te maken, omdat de stelpost loon- en prijsontwikkeling volledig was benut.

De stelposten Groei van de gemeente en Investeringsagenda zijn ingezet voor noodzakelijke investeringen voor een goede groei van de gemeente.

U wordt voorgesteld om de onvermijdelijke ontwikkelingen, jaarrekeningeffecten, indexatie(s), voorstel voor de invulling van de stelpost groei van de gemeente (formatie) en investeringsagenda, het dekkingsplan en de uitgangspunten van de begroting (zie bijlage III) te verwerken in de lopende begroting 2024 en de meerjarenbegroting 2025-2028.

In deze Voorjaarsnota zijn er toekomstscenario's voorbereid voor de jaren 2027 en 2028, die vragen om keuzes als het Rijk de ingezette koers doorzet.

In onderstaande tabellen kunnen afrondingsverschillen zichtbaar zijn. Wij corrigeren deze niet handmatig.

Samengevat ziet het beeld van de meerjarenbegroting er als volgt uit:

(+/- = voordeel en -/- is nadeel, bedragen x € 1.000)	2024	2025	2026	2027	2028
Stand begroting 2024 (inc. 1e wijziging)	354	394	-10.374	-12.712	-12.712
12e wijziging primitieve begroting 2023 (raadsbesluit 1588459): aanvullend krediet Zwembad	-	175	-	-	-
2e wijziging op de primitieve begroting 2024 (raadsbesluit 1589249): Najaarsnota 2023	195	194	190	3.656	3.656
A. Vertrekpunt Voorjaarsnota 2024	548	763	-10.183	-9.056	-9.056
B. Voorstellen op basis van eerder besluitvorming college en raad	-85	-85	-85	-85	-85
C. Jaarrekening effecten 2023	3.699	1.990	1.290	1.190	490
D. Autonome ontwikkelingen	-4.869	-3.124	-3.962	-4.753	-3.588
E. Indexering	-627	-1.254	-1.145	-462	-462
F. Groei van de gemeente (formatie)	-297	62	-15	40	15
G. Investeringsagenda	-	-193	290	465	184
H. Dekkingsplan	1.690	1.852	13.854	1.731	575
Stand Voorjaarsnota 2024 (beschikbare ruimte)	59	10	43	-10.930	-11.927

B. Reeds genomen besluiten college en raad

B.	Voorstellen op basis van eerder besluitvorming college en raad (bedragen x € 1.000)	Krediet	Programma	2024	2025	2026	2027	2028	I/S
1	Beheerslasten startersleningen (raadsbesluit 1589306)		03. Wonen	-6	-6	-6	-6	-6	S
2	Nota Dierenwelzijn 2024-2028 (raadsbesluit 1587859)		06. Beheer openbare ruimte	-70	-70	-70	-70	-70	S
3	Verwerving Plantsoenstraat 36 en sloop opstallen bij de Schapenmarkt (raadsbesluit 1592328)	735	07. Ruimtelijke ordening	-9	-9	-9	-9	-9	S
	Totaal reeds besloten	735		-85	-85	-85	-85	-85	

Na het vertrekpunt van deze Voorjaarsnota zijn er nog besluiten geweest met financiële consequenties. Deze worden hieronder nader toegelicht.

1. Bijstorting startersleningenfonds

De gemeenteraad heeft € 7 miljoen ter beschikking gesteld voor het Startersleningenfonds voor de komende 2 jaar (besluit 1583306). Voor de voeding van het fonds wordt geld geleend. De hogere beheerskosten die Purmerend jaarlijks aan het Stimuleringsfonds Volkshuisvesting Nederlandse gemeenten (SVn) moet betalen, zijn hiervoor structureel ingerekend.

2. Nota dierenwelzijn

De raad heeft de Nota Dierenwelzijn 2024-2028 vastgesteld (besluit 1587859), die zich richt op het gehele dierenwelzijn in de gemeente en aansluit op andere wetgeving, gemeentelijk beleid en extra

inzet op ecologie en biodiversiteit. Veel acties uit de vorige nota zijn afgerond, opgepakt of in gang gezet. Zo heeft er een evaluatie plaatsgevonden van het hondenbeleid, zijn Beemster en Purmerend gefuseerd, vindt er een aanbesteding plaats voor een dierenopvang en zijn bepaalde richtlijnen veranderd. Behalve nieuwe richtlijnen beschrijft de nota ook punten om dierenwelzijn te handhaven en waar mogelijk te verbeteren. Aan het aannemen van de Nota Dierenwelzijn zijn extra kosten verbonden van structureel € 70.000.

3. Verwerving Plantsoenstraat 36 en sloop opstallen bij de Schapenmarkt (krediet € 735.000)

In het kader van de ontwikkeling van de Schapenmarkt heeft de gemeenteraad besloten tot verwerving van het pand aan de Plantsoenstraat 36. De raad heeft een (uitvoerings-)krediet beschikbaar gesteld van € 735.000 voor de aankoop van de Plantsoenstraat 36, de sloop van de panden en de tijdelijke inrichting van de locaties (besluit 1592328). De huidige verwervings- en sloopkosten zijn beoogd om uiteindelijk te worden ingebracht in de te openen grondexploitatie. Omdat er nog geen grondexploitatie is, leidt dit krediet tot hogere rentelasten in de begroting.

C. Jaarrekeningeffecten

Onderstaande ontwikkelingen zijn naar voren gekomen bij het opstellen van de jaarstukken 2023.

C.	Jaarrekeningeffecten 2023: onderuitputtingsanalyse (bedragen x € 1.000)	Programma	2024	2025	2026	2027	2028	I/S
1	Energietoeslag uitgegeven in 2023	02. Samenleving	709	-	-	-	-	I
2	Onderuitputting	Diverse programma's	1.990	1.990	1.290	1.190	490	S
3	Vrijval kapitaallasten 2023-2024	Diverse programma's	1.000	-	-	-	-	I
4a	Budgetoverheveling 2023-2024	Diverse programma's	-13.765	-	-	-	-	I
4b	Dekking budgetoverheveling: uit algemene reserve/rekeningsresultaat (onttrekking)	Diverse programma's	13.765	-	-	-	-	I
Totaal jaarrekeningeffecten			3.699	1.990	1.290	1.190	490	

1. Energietoeslag 2023

Voor het uitbetalen van de energietoeslag is in 2023 een bedrag ontvangen van € 6.279.114. Bij de Najaarsnota 2023 (besluit 1589249) was duidelijk dat een deel van dit bedrag in 2024 zou worden betaald en is er een inschatting gemaakt van de uitbetaling van de energietoeslag 2023. Hierdoor is er een bedrag van ruim € 1,7 miljoen doorgeschoven voor de uitbetaling in 2024. Naar nu blijkt is er in 2023 € 0,7 miljoen meer energietoeslag uitbetaald dan voorzien. Het doorgeschoven bedrag naar 2024 is daardoor te hoog ingeschat en kan worden afgeraamd ten gunste van de begrotingsruimte.

2. Onderuitputting jaarrekening 2023

Gelet op de financiële krapte in de begroting is de jaarrekening 2023 doorgelopen op budgetten waar ruimte was ten opzichte van voorgaande jaren. Dat heeft geleid tot een lijst met de volgende onderwerpen. Het voorstel is deze budgetten te laten vrijvallen ten gunste van de begrotingsruimte.

2 Onderwerp (bedragen x € 1.000)	2024	2025	2026	2027	2028	I/S
a Sociaal rendement	160	160	160	160	160	S
b Participatietrajecten	40	40	40	40	40	S
c Bijdrage Werkom	140	140	140	140	140	S
d Budgetbeheer en minimabeleid	50	50	50	50	50	S
e Gronddepot opbrengsten	100	100	100	100	100	S
f IOR civiele kunstwerken	600	600	350	350	-	I
g IOR wegen	500	500	250	250	-	I
h Vastgoed onderhoud	400	400	200	100	-	I
Totaal onderuitputting	1.990	1.990	1.290	1.190	490	

De onderwerpen a-d doen zich voor op het beleidsveld Werk & Inkomen. Daar hebben zich in de afgelopen jaren voordelen in de jaarrekening voorgedaan en die worden nu deels ingerekend. Bij het gronddepot hebben zich hogere opbrengsten voorgedaan die als structureel worden beschouwd. Bij IOR en onderhoud gebouwen zien we onderuitputting doordat de werkvoorraad (budget) en de capaciteit nog niet volledig op elkaar zijn afgestemd. In deze Voorjaarsnota worden hiervoor ook formatievoorstellen gedaan. Het vraagt enkele jaren voordat budget en capaciteit volledig op elkaar afgestemd zijn. Daarom kan een deel van het budget worden aangewend voor de begrotingsruimte.

3. Vrijval kapitaallasten 2023-2024

Op basis van de jaarrekening kunnen de kapitaallasten 2024 worden bepaald. De grote investeringsopgave voor de komende jaren wordt gefaseerd uitgevoerd waardoor er een voordeel op de kapitaallasten ontstaat in 2024. In het dekkingsplan (onderdeel H) wordt vanaf 2025 rekening gehouden met een ophoging van de stelpost vertraagde investeringen.

4a/b. Budgetoverheveling 2023-2024

Voor een aantal onderwerpen in de jaarrekening is het nodig dat het budget van 2023 naar 2024 gaat voor de afronding van werkzaamheden. Dit wordt ter besluitvorming aan de raad voorgelegd bij de jaarrekening. Het betreft de volgende onderwerpen (bedragen x € 1.000):

Onderwerp (bedragen x € 1.000)	Programma	Bedrag
Afhandeling extra aanvragen Omgevingswet	01. Publiekdiensten	100
Implementatie Wet kwaliteitsborging bouwen (Wkb)	01. Publiekdiensten	149
Tijdelijk noodfonds voor energie en huurstijgingen	02. Samenleving	418
Terugdringen kinderarmoede	02. Samenleving	165
Verhoging veiligheid Algemene Opvang Purmerend (AOP)	02. Samenleving	210
Maatschappelijke begeleiding inburgeraars	02. Samenleving	305
Uitbreiding scootmobielstallingen wooncorporaties	02. Samenleving	84
Steunpakket Covid-19 voor het brede maatschappelijk veld	02. Samenleving	74
Toegankelijkheid openbare ruimte en voorzieningen voor inwoners	02. Samenleving	154
Middelen ontheemden Oekraïne	02. Samenleving	10.000
Financiering ontwikkelbanen (middels inzet subsidie Europees Sociaal Fonds)	02. Samenleving	800
Verkeersveiligheid op de schoolroutes	05. Bereikbaarheid	75
Uitvoeringsprogramma Mobiliteitsplan	05. Bereikbaarheid	126
Herinrichting van IIsendijkstraat	05. Bereikbaarheid	179
Middelen invoering omgevingswet	07. Ruimtelijke ordening	346
Moties Beemster Stolpenbeleid en Vrijkomende Agrarische Bebouwing	07. Ruimtelijke ordening	137
Sfeermiddelen programma Binnenstad	07. Ruimtelijke ordening	146
Doorontwikkeling wijk Wheermolen	07. Ruimtelijke ordening	96
Onderzoek naar gevel Kaasmarkt 20	07. Ruimtelijke ordening	50
Ontwikkeling visie Oostflank	07. Ruimtelijke ordening	50
Economische uitvoeringsagenda	10 .Economie	103
Totaal met dekking uit algemene reserve/rekeningresultaat		13.765

D. Autonome ontwikkelingen

Hieronder treft u de weergave aan van een aantal ontwikkelingen die voldoen aan het criterium noodzakelijk en derhalve in de begroting 2024 moeten worden verwerkt. De ontwikkelingen kennen veelal een structureel karakter en betreffen bijramingen van bestaande begrotingsposten.

D.	Autonome ontwikkelingen (bedragen x € 1.000)	Krediet	Programma	2024	2025	2026	2027	2028	I/S
1a	Nadeel jaarrekening Jeugd en formatie lokale jeugdzorg		02. Samenleving	-3.987	-4.188	-4.355	-5.155	-5.354	S
1b	Taakstelling Jeugd		02. Samenleving	1.500	1.750	2.000	2.250	2.500	S
2	Subsidie Reuring festival		02. Samenleving	-50	-50	-	-	-	I
3	Wet Energiebesparingsplicht en zwemwater	777	02. Samenleving	-150	-150	-150	-150	-150	S
4	Verbeteren verkeersveiligheid kruising Burg. D. Kooimanweg - Flevostraat	120	05. Bereikbaarheid	-	-6	-5	-5	-5	S
5	Verkeersaanpassingen rondom kindcentrum De Vlieger	80	05. Bereikbaarheid	-	-4	-4	-4	-4	S
6	Onderzoeksbudget voorbereiden investeringen mobiliteit		05. Bereikbaarheid	100	-100	-100	-100	-	I
7	Actualisatie onderhoud bruggen, duikers, bewegwijzering, steigers etc.	5.309	06. Beheer openbare ruimte	-625	-275	-353	-539	371	S
8	Vervanging en energielasten openbare verlichting	1.473	06. Beheer openbare ruimte	-200	-200	-223	-245	-257	S
9	Kooimanpark op A-niveau		06. Beheer openbare ruimte	-55	-55	-55	-55	-55	S
10	Onderhoud en huur diverse panden ruimte gebrek de Koog		06. Beheer openbare ruimte	-170	-132	-134	-136	-	I
11	Kwaliteitstoets van het over te dragen areaal HHNK		06. Beheer openbare ruimte	-378	-	-	-	-	I
12	Nieuwe deklaag voormalige stortplaats Trimpad (storm Poly)		06. Beheer openbare ruimte	-500	-	-	-	-	I
13	Ecologie		06. Beheer openbare ruimte	-100	-100	-100	-100	-100	S
14	Bestrijden oneigenlijk gebruik gemeentegrond en verkoop restgroen		07. Ruimtelijke ordening	-50	10	10	10	10	S
15	Toegangssysteem gemeentelijke panden	117	07. Ruimtelijke ordening	-	-	-	-13	-13	S
16	Inhaalslag WOZ waardering buitengebied		07. Ruimtelijke ordening/Overhead	-100	-100	-	-	-	I
17	Openbare orde, Jeugd en Veiligheid		08. Veiligheid	-205	-523	-538	-554	-570	S
18	WOO-formatie en anonimiseringstool		Overzicht overhead	-50	-103	-105	-108	-111	S
19	Hervormingsagenda jeugdzorg		Overzicht alg. dekkingsmiddelen	-	1.300	-	-	-	I
20	Dividend en risicoprovisie SVP		Overzicht alg. dekkingsmiddelen	150	-200	150	150	150	S
Totaal autonome ontwikkelingen		7.875		-4.869	-3.124	-3.962	-4.753	-3.588	

1a/b. Uitvoering jeugdwet en formatie lokale jeugdzorg

Uit de Najaarsnota en de jaarrekening is een duidelijke stijging van de totale kosten jeugdzorg zichtbaar. Bijraming in de begroting 2024 is noodzakelijk. Wat betreft het aantal jeugdigen zien we alleen bij het onderdeel landelijke inkoop een stijging van het gemiddeld aantal jeugdigen. Bij de overige onderdelen zien we juist een daling van het aantal jeugdigen dat hulp nodig heeft, maar wel met een stijging van de kosten. Dat betekent dat een kleiner wordende groep steeds duurdere, intensievere en langdurigere zorg krijgt. We hebben te maken met een aantal jeugdigen dat in dure settings (verblijf en maatwerk) zit en er langer verblijft dan verwacht. Daarnaast zijn vanwege de omvorming naar kleinschalige woonvormen de kosten voor verblijf gestegen.

Om de transitie lokale jeugdzorg verder vorm te geven c.q. te bestendigen, is het noodzakelijk dat het tot nu toe incidentele budget wordt omgezet in een structureel budget. De middelen zijn nodig om capaciteit uit te breiden ten behoeve van hulpverleners Loket Jeugd, gedragswetenschapper Loket Jeugd en beleid.

Het voorstel is om de budgetten te verhogen, terwijl er ondertussen scenario's worden uitgewerkt met als uitgangspunt dat de kosten niet verder oplopen. Hiervoor is een taakstelling ingerekend.

De gemeente kan deze stijging niet langer bekostigen en moet maatregelen nemen. De Hervormingsagenda en de oplopende kosten voor Jeugd dwingen ons om anders te kijken naar hoe we het beleidsveld Jeugd hebben ingericht. Door de zorgketen beter op elkaar af te stemmen voorzien we niet een direct maatschappelijk effect, maar wel dat we ons geld effectiever uitgeven. Hiervoor is nu een stelpost opgenomen die taakstellend is voor de inhoudelijke besparingen.

2. Subsidie reuring festival

Door de organisatie van het Reuring Festival wordt jaarlijks een financieel beroep op de gemeente gedaan. Mede hierdoor kan Reuring een voor inwoners gratis toegankelijk festival blijven. Jarenlang was deze gemeentelijke bijdrage, aangevuld met sponsoring, fondswerving en andere inkomsten, toereikend om in Purmerend een meerdaags cultureel festival te organiseren. Dit festival biedt een mix van landelijk bekende artiesten en lokaal talent, verspreid over de gemeente. Stichting Reuring Festival is afgelopen jaren geconfronteerd met gestegen lasten en tegenvallende inkomsten. Zo was het in 2023 enkele dagen erg warm, waardoor er minder bezoekers waren dan gebruikelijk. De indexatie van de subsidie is niet toereikend om het inmiddels structurele tekort op te vangen. Stichting Reuring verwacht een financieel tekort ter hoogte van € 50.000. Om de organisatie de ruimte te geven om het festival toekomstbestendig te maken, wordt voorgesteld om incidenteel € 50.000 beschikbaar te stellen voor de jaren 2024 en 2025. Deze subsidie wordt voorwaardelijk verstrekt, want als de inkomsten meevallen dan vloeit de subsidie terug.

3. Wet energiebesparingsplicht en zwembadwater (krediet € 777.000)

Om te kunnen voldoen aan de nieuwe wettelijke duurzaamheidseisen (EML-wetgeving) zijn in verschillende accommodaties verplichte investeringen nodig. Deze investeringen zijn noodzakelijk vanwege de Erkende Maatregelenlijst energiebesparing (EML), die vereist dat grootverbruikers van energie duurzame maatregelen nemen om hun energieverbruik te minimaliseren. Deze maatregelen kenmerken zich doordat de investeringen zich binnen 5 jaar terugverdienen. Daarnaast is op 1 januari de nieuwe Zwembadwet in werking getreden. Hierdoor moet het Leegwaterbad voldoen aan strengere eisen voor de kwaliteit van het zwembadwater- en de lucht. Spurd moet aan de overheid rapporteren over de genomen maatregelen en het functioneren van accommodaties. Bovendien dienen zwembaden die normen zelf te monitoren en bij (grote) afwijkingen het zwembad te sluiten voor de tijd dat die normen niet behaald worden. Dat betekent dat het Leegwaterbad moet worden voorzien van sensoren en een systeem van monitoring. Voor investeringen (€ 777.000) en de bijbehorende exploitatielasten is het nodig om hiervoor jaarlijks een bedrag beschikbaar te stellen van € 150.000.

Omschrijving krediet	Totaal krediet (x € 1.000)	Jaar van investering
LWB vervangen LKB en regeling	295	2024
LWB vervangen verlichting	-233	2024
LWB zoutelektro- en doseersysteem	250	2024
LWB warmteterugwininstallatie	75	2024
LWB bassin afdekking	250	2024
PV panelen diverse sportaccomodaties	140	2024
Totaal	777	

4. Verbeteren verkeersveiligheid kruising Burg. D. Kooimanweg - Flevostraat (krediet € 120.000)

Er is onderzoek gedaan naar de verkeersveiligheid van de kruising tussen de Burgemeester D. Kooimanweg en de Flevostraat. Op een aantal onderdelen is gebleken dat het kruispunt verbeterd kan worden, waardoor de snelheid verlaagd wordt en de oversteekbaarheid van het kruispunt wordt verbeterd. Voor het uitvoeren van deze maatregelen is een uitvoeringskrediet nodig van € 120.000. De kapitaallasten zijn hiervoor structureel ingerekend.

5. Verkeersaanpassingen rondom kindcentrum De Vlieger (krediet € 80.000)

In samenspraak met kindcentrum De Vlieger, de buurt en onze mobiliteitsadviseur is een plan opgesteld om de veiligheid rondom het kindcentrum te verbeteren en de parkeerdruk te verlichten. Een deel van de kosten, € 90.000, kan gedekt worden uit het exploitatiebudget van beheer wegen, aangezien een deel van het plan het onderhoud van de weg betreft. Daarnaast wordt een subsidie aangevraagd bij Vervoerregio voor het verhogen van de veiligheid, die nog niet is ingerekend. Voor het andere deel wordt een uitvoeringskrediet aangevraagd van € 80.000. De kapitaallasten zijn hiervoor structureel ingerekend.

6. Onderzoeksbudget voorbereiden investeringen mobiliteit

In 2022 is het Mobiliteitsplan Purmerend opgesteld samen met de Vervoerregio Amsterdam (VRA). In december 2022 is het Mobiliteitsplan Purmerend vastgesteld door de gemeenteraad inclusief bijbehorend uitvoeringsprogramma. Dit plan heeft tot doel om de bereikbaarheid van de stad te blijven waarborgen tijdens de groei van de gemeente. Het programma bevat circa 40 projecten. Voor de voorbereiding van deze projecten is in veel gevallen nader onderzoek en studie noodzakelijk. Naast een verschuiving van € 200.000 bestaand budget van 2024 naar 2025, wordt er incidenteel voor 2026 en 2027 € 200.000 beschikbaar gesteld om verdere uitwerking te geven aan de projecten uit het Mobiliteitsplan. Hiervan dekt de Vervoerregio Amsterdam (VRA) circa 50% (€ 100.000) van de onderzoeks- en studiekosten.

7. Actualisatie integraal beheer openbare ruimte (krediet € 5.308.739)

Tijdens de inspecties is een beeld verkregen van de onderhoudstoestand en het functioneren van de onderdelen die in het beheersysteem zijn opgenomen. Hierbij is achterstallig onderhoud geconstateerd. Om deze achterstand in te halen en de beeldkwaliteit van niveau c naar niveau b te verhogen zijn investeringskredieten nodig van € 5.308.739. Ook wordt aanvullend beheerbudget IOR

geraamd zodat het gewenste onderhoudsniveau blijft gehandhaafd. De kapitaal- en beheerslasten zijn hiervoor structureel ingerekend.

Omschrijving kredieten	Totaal krediet (x € 1.000)	Jaar van investering
Wegen bewegwijzering	250	2024 en 2025
Beschoeiing	1.000	2028
Duikers	72	2028
Houten bruggen	2.160	2027 en 2028
Kade- en keermuren	-40	2024 tm 2026
Steigers	710	2027 en 2028
Stuwen	-	verschuiving 2025 naar 2027
Vaste bruggen	1.157	2025 tot en met 2028
Totaal	5.309	

Exploitatielasten (bedragen x € 1.000)	2024	2025	2026	2027	2028
Kapitaallasten (kredieten)	-	-3	4	-1	34
Beheerlasten	625	278	349	540	-405
Totaal	625	275	353	539	-371

8. Energiekosten en vervanging openbare verlichting (krediet € 1.472.500)

Door gestegen energieprijzen is het huidige exploitatiebudget voor openbare verlichting niet toereikend. De stijging komt met name doordat de inkoopkosten bij TenneT (de landelijke netbeheerder) weer zijn gestegen. Liander betaalt voor het transport van de energie over het landelijke net van TenneT naar het regionale net van Liander. Deze transportkosten zijn verwerkt in de tarieven die Liander aan haar klanten in rekening brengt. In deze Voorjaarsnota is hiervoor een structureel bedrag opgenomen van € 200.000.

Door de openbare verlichting van het net van Liander te halen en hiervoor een eigen net aan te leggen kunnen we sneller reageren op kabelstoringen. Door de toepassing van LED-verlichting gaat het energieverbruik van de openbare verlichting omlaag, waardoor we besparen op de energiekosten en er minder lampreparaties zijn door defecte lampen. Voorgesteld wordt om kredieten beschikbaar te stellen voor de vervanging en verduurzaming van de openbare verlichting langs de van Osweg, de Grotenhuijsweg en de wijk Overwhere Noord. Het gaat hier om een bedrag van €1.472.500. De hogere structurele kapitaallasten vanaf 2026 zijn nu meegenomen.

Omschrijving krediet (bedragen x € 1.000)	Krediet bedrag	Jaar van investering
Vervanging OVL wijk Overwhere Noord (afschrijving 25 jaar)	1.348	2025 tm 2028
Vervanging OVL de van Osweg en de Grotenhuijsweg (afschrijving 25 jaar)	125	2025
Totaal	1.473	

Exploitatielasten (bedragen x € 1.000)	2024	2025	2026	2027	2028
Kapitaallasten (kredieten)	-	-	23	45	57
Energiekosten	200	200	200	200	200
Totaal	200	200	223	245	257

9. Onderhoud Kooimanpark (A-niveau)

Bij de heraanleg van het Kooimanpark is het te onderhouden areaal uitgebreid. In het 'Parkenplan Purmerend 2021-2040' zijn kaders vastgesteld dat het beheer van de parken na opwaardering op A-niveau plaatsvindt. Door het park goed te onderhouden, wordt het aantrekkelijker voor inwoners om er tijd in door te brengen en er zelf ook op een verantwoorde manier mee om te gaan. Bovendien verlengt goed onderhoud de levensduur van materialen en beplanting in het park. Het budget dat nodig is om het onderhoudsniveau van de verschillende elementen van deze areaaluitbreiding te verhogen naar het in het Parkenplan opgenomen niveau A bedraagt € 105.000. In de huidige begroting is een budget opgenomen van € 35.000. Van het benodigde verschil wordt een deel gedekt doordat de kosten van straatreiniging (2/3) in de afval- en rioolheffing zitten (€ 15.000), zodat er structureel € 55.000 per jaar meer benodigd is.

10. Onderhoud en huur diverse panden ruimte gebrek De Koog

Om aan de groei van de groenploeg invulling te geven, wordt het bedrijfsverzamelgebouw aan de Kwadijkerkoogweg 1C en 1D gehuurd om zodoende ruimte te maken voor werkplekken, stalling voertuigen en een kleed- en schaftruimte. In een eerder stadium zijn er ook panden gehuurd aan de Van IJsendijkstraat 413 en de Nijverheidsweg 9 voor de stalling van voertuigen. Dat de panden gehuurd moeten worden, komt omdat de bouw van de gemeentewerf en milieustraat op de Baansteede-Noord is vertraagd. Om de huurpenningen en het onderhoud te bekostigen, is een bedrag van circa € 130.000 per jaar vereist voor in ieder geval de komende 4 jaar. Daarnaast is in 2024 eenmalig een extra budget nodig om de Kwadijkerkoogweg geschikt te maken voor gebruik als kantoorlocatie. Hierbij gaat het om een bedrag van € 40.000. In het dekkingsplan (onderdeel H) wordt hiervoor voor de jaren 2024 tot en met 2027 incidenteel de algemene reserve ingezet.

11. Kwaliteitstoets van het over te dragen areaal HHNK

Het Hoogheemraadschap Hollands Noorderkwartier (HHNK) beheert ruim 1.400 kilometer wegen buiten de bebouwde kom. Het algemeen bestuur van HHNK heeft in 2015 uitgesproken dat het beheer van wegen geen kerntaak is van het waterschap. HHNK streeft sindsdien naar een overdracht van het wegbeheer aan de gemeenten en provincie Noord-Holland. Vanaf 1 januari 2023 beheert HHNK nog circa 380 km wegen in de 5 Waterlandse gemeenten. De gemeenten Edam-Volendam, Waterland, Wormerland, Landsmeer en Purmerend zijn de laatste gemeenten waar de wegenoverdracht nog moet plaatsvinden. Purmerend heeft in 2019 een intentieovereenkomst getekend met HHNK. Om hier inhoudelijk sturing aan te geven is de Gezamenlijke Uitgangspuntennotitie opgesteld. Hierin staan de basisafspraken van waaruit de businesscase voor de overdracht opgesteld kan worden. Eén van de afspraken betreft de kwaliteit van het over te dragen areaal. De kosten voor dit onderzoek bedragen € 755.000 en wordt in lijn met de afspraak uit de intentieovereenkomst evenredig gedeeld door Purmerend en HHNK. Als blijkt dat het onderhoudsniveau ten tijde van de overdracht niet het afgesproken niveau heeft, zijn de kosten voor verhoging naar dit niveau voor HHNK.

12. Nieuwe deklaag voormalige stortplaats Trimpad (storm Poly)

Als gevolg van storm Poly (5 juli 2023) zijn er op het Trimpad (voormalige stortplaats) bomen omgewaaid. Bij die omgewaaide bomen is de bovenlaag van de voormalige stortplaats aan het oppervlak gekomen. Onderzoek na de storm heeft uitgewezen dat de wettelijk afdeklaag voor een voormalige stortplaats niet meer voldoet aan de wettelijke dikte van een halve meter. Het terrein dient volledig gekapt/gesnoeid te worden en de deklaag dient op de juiste dikte te worden aangebracht. Hiervoor is extra budget nodig. In de Najaarsnota 2023 is de stormschade als gevolg van Poly bijgeraamd. Dit was exclusief de schade aan het Trimpad. Inmiddels is er een plan van aanpak gemaakt, met daarbij een zo goed mogelijke inschatting van de kosten: € 500.000. Er dient nog nader onderzoek gedaan te worden naar loodconcentraties aan de oppervlakte op de stortplaats. Afhankelijk van de uitkomst hiervan is er mogelijk aanvullend budget nodig. In het dekkingsplan (onderdeel H) wordt voor 2024 incidenteel de algemene reserve ingezet.

13. Ecologie

Het bestaande budget voor dierenwelzijn en ecologie wordt vooral besteed aan opvang van zwerfdieren, verzorging van gewonde wilde dieren, bestrijding van ongedierte, het beheren van de ganzenpopulatie (in de stad) en het ruimen van kadavers. Voor de ecologie werd vooral het gemeentebrede ecologisch onderzoek begroot ten behoeve van ontwikkelprojecten om te voldoen aan de Wet natuurbescherming. Voor verdere uitgaven voor ecologie is geen budget. Binnen de gemeente Purmerend heeft de stadsecoloog nog steeds hoofdzakelijk een adviserende rol (en vaak project ondersteunend). De afname in biodiversiteit en het verdwijnen van groen in de gemeente vraagt om een aanpak die verder gaat dan enkel advies. Er zijn inmiddels twee stadsecologen aanwezig, maar zonder werkbudget. Daarom wordt hiervoor een budget van € 100.000 voorgesteld.

14. Bestrijden oneigenlijk gebruik gemeentegrond en verkoop restgroen (formatie 1 fte)

De gemeente Purmerend heeft, net als andere overheden in Nederland, te maken met oneigenlijk gebruik van zijn gronden en water. Dit gebruik kan leiden tot verjaring en daarmee verliest de gemeente waardevol eigendom. Op basis van artikel 160 lid 3 van de Gemeentewet heeft het college van B&W de taak om alles te doen dat nodig is om verjaring of verlies van bezit te voorkomen. Het is nodig om de geconstateerde situaties te formaliseren. Dit kan gebeuren door de grond -indien mogelijk- te verkopen aan de inwoners die de grond van de gemeente in gebruik hebben genomen, of door het gebruik te beëindigen en de grond weer in eigen beheer te nemen. Om inzichtelijk te maken wat hiervoor nodig is en om de geconstateerde situaties van oneigenlijk gebruik op te heffen, is het nodig om deze aanpak structureel vervolgd te geven. Dit vraagt om ambtelijke capaciteit. Verwacht wordt dat dit zich door de verkoop van restgroen kan terugverdienen. Voor het opstellen van een plan van aanpak wordt een eenmalig bedrag van € 50.000 gevraagd in 2024. Met dit plan wordt onderzocht wat de mogelijkheden zijn voor de aanpak van oneigenlijk grondgebruik binnen het huidige beleid, zodat de ambtelijke capaciteit (1 fte) direct ingezet kan worden om met de verkoop van restgroen zich minimaal terug te verdienen. Voor nu wordt er gerekend met een klein voordeel voor de begrotingsruimte van circa € 10.000.

15. Toegangssysteem gemeentelijke panden (krediet € 116.500)

Om de medewerkers, eigendommen en informatie van onze organisatie veilig te houden, is het noodzakelijk dat er elektronische toegangssystemen (druppelsysteem) worden geïnstalleerd in alle locaties en gemalen. Met een extra investering van € 116.500 voldoen straks 17 locaties per 2026 aan het gestelde beleid voor fysieke toegang. De kapitaallasten zijn circa € 13.000 vanaf 2027.

16. Inhaalslag WOZ waardering buitengebied

De WOZ afbakening van circa 3.500 objecten dient opnieuw gecontroleerd te worden op de werkelijke situatie en gebruik. Hiervoor zijn extra middelen nodig. Naar verwachting zullen circa 500 objecten na diepgaander onderzoek een hogere WOZ waarde krijgen. Hier staat tegenover dat het zeer aannemelijk is dat tientallen objecten illegaal in gebruik zijn. Dit betekent niet alleen dat diepgaander onderzoek zal leiden tot kostenstijging voor de inwoner, maar ook tot stijging van het aantal handhavingdossiers. Deze effecten zijn nog niet ingerekend. Voor nu wordt er voor 2 jaar extra capaciteit gevraagd.

17. Openbare orde, Jeugd en veiligheid (formatie 4,55 fte)

Bestendigen verbinding jeugd en veiligheid binnen zorg en veiligheid

De recente geweldsincidenten zoals vuur- en steekgeweld, bedreigingen, afpersing en het hangen van explosieven aan woningen zijn voorbeelden van een veranderende samenleving. We zien dat drugs binnen criminaliteit onder jongeren ook van invloed is. Jongeren komen steeds gemakkelijker in aanraking met drugs. We weten ook dat er risicofactoren zijn die invloed kunnen hebben op het gedrag van jongeren. Samen met vele zorg- en justitiepartners werken we hard aan een domeinoverstijgende aanpak (Landelijke Agenda Zorg en Veiligheid). De afspraken zijn erop gericht om in elke regio een persoons- en systeemgerichte aanpak voor de doelgroep te hebben, met bijbehorende huisvesting, zorg en ondersteuning.

We merken dat we met de huidige capaciteit niet kunnen doen wat nodig is. Enerzijds is dat optreden als de situatie uit de hand dreigt te lopen (of al is gelopen), anderzijds is dat werken aan een samenhangende aanpak. Dit vraagt expertise (kennis van straf- en zorgdomein) binnen de gemeente en in het maatschappelijk veld. Het vraagt begrip voor hoe gedrag is ontstaan, aansluiten bij de 'taal' van deze (overlastgevende) jongeren en weten hoe je hen aan kan spreken. Het vraagt ook een stevige samenwerking met partners. Om deze zorgelijke ontwikkeling met jeugd het hoofd te bieden, is naast extra formatie (3 fte) ook communicatiecapaciteit noodzakelijk (0,22 fte). In een later stadium verwachten we dat het beeld van wat structureel nodig is binnen de brede opgave van zorg en veiligheid duidelijk wordt.

Openbare orde en veiligheid

We zien dat het aantal taken binnen integrale veiligheid toe neemt door de groei van de stad, het terugtrekken van politie en nieuwe wetgeving. Helaas neemt ook het aantal incidenten in Purmerend toe. Dat leidt ertoe dat de formatie binnen veiligheid onvoldoende op peil is om alle werkzaamheden uit te voeren. Belangrijke taken als Bibob en coördinatie binnen het veiligheidsdomein blijven nu liggen. Verder zijn er meerdere beleidsterreinen zoals cybercrime/ digitale veiligheid, mensenhandel, prostitutie en fysieke veiligheid, waarop, in een gemeente met deze omvang meer inzet wenselijk is. Dit betreft zowel de operationele, als ook de beleidsmatige kant. Door dit capaciteitsprobleem is er voor de twee strategische adviseurs te weinig tijd om de benodigde visie- en beleidsdocumenten op te stellen en is de kwetsbaarheid groot. Op meerdere onderwerpen is geen achtervang beschikbaar. Om deze problemen het hoofd te bieden is naast extra formatie (1 fte) ook communicatiecapaciteit benodigd (0,33 fte).

18. WOO-formatie en anonimiseringstool (formatie 1 fte)

Sinds 1 mei 2022 is de Wet open overheid (Woo) ingevoerd. De wet is bedoeld om de overheid transparanter te maken en zo het belang van openbaarheid van publieke informatie beter te

bedienen. De Woo maakt toegang tot publieke informatie expliciet tot een recht van inwoners. De Woo raakt in de uitvoering alle domeinen binnen onze organisatie, wat op gezette tijden inzet vraagt vanuit proceseigenaren, juristen, informatiemanagement en -beheer om tot een goed lopend proces te komen. Voor de verdere ontwikkeling en implementatie van de (groeïende) Woo in onze organisatie is een uitbreiding van 1 fte nodig. Het groeiende aantal verzoeken maakt dat er een Woo-ondersteuner nodig is. Deze persoon moet er voor zorgen dat het contact met de verzoeker goed verloopt, de voortgang in de afhandeling van lopende verzoeken bewaken en een regieslag maken op informatie die niet openbaar mag worden (o.a. bedrijfsgeheimen, bijzondere persoonsgegevens, beleidsopvattingen). Daarnaast is de aanschaf van een anonimiseringsstool nodig om het vele handmatige 'weglakwerk' te minimaliseren en daarmee efficiënter te kunnen werken. De eenmalige aanschaf bedraagt € 10.000, die daarmee onder de investeringsgrens van € 50.000 blijft. Verder is er voor beheer, service en licenties jaarlijks € 20.000 benodigd.

19. Hervormingsagenda jeugdzorg

Met het afsluiten van de Hervormingsagenda zijn de aanvullende middelen voor de jaren 2024 en 2025 toegevoegd aan het gemeentefonds. Hiermee is de stelpost in de begroting voor 2025 komen te vervallen. Nu blijkt dat ook voor de beoogde lagere uitgaven, die bij niet realiseren geheel voor rekening komen van het Rijk, een aparte stelpost mag worden opgenomen. Als het Rijk geen beleidsmaatregelen treft in de jeugdzorg voor 2025 dan valt het bedrag in zijn geheel vrij ten gunste van het gemeentefonds. Voor 2025 is het aandeel voor Purmerend meegenomen in deze Voorjaarsnota. Vanaf 2026 is er in de begroting een reservering opgenomen van € 3,7 miljoen in afwachting van de aanvullende middelen vanuit het Rijk.

20. Dividend en risicoprovisie Stadsverwarming Purmerend (SVP)

SVP heeft een nieuwe prognose aangeleverd waaruit de financieringsbehoefte en de bijbehorende investeringsdoelen blijken voor de periode juli 2023 tot en met juni 2026. De gemeente ontvangt voor de borgstellingen regulier een risicoprovisie van 1% van de hoofdsom. Dit is vastgelegd in de aandeelhoudersovereenkomst en is in 2020 extern getoetst en daarbij als marktconform aangemerkt. Hiervoor kan de begroting met € 150.000 structureel worden bijgesteld.

Op 2 februari 2024 heeft het college de gemeenteraad ingelicht over het begrote resultaat 2024 bij stadsverwarming (SVP) (raadsbrief: 1593233). Het college heeft besloten om, vanwege het versterken van het eigen vermogen van het bedrijf, voor 2024 eenmalig af te wijken van het eerder door de aandeelhouder vastgestelde dividendbeleid. Afgesproken is dat 50% van het jaarresultaat 2024 tot een maximum van € 700.000 als dividend wordt uitgekeerd. Met deze nieuwe informatie van SVP over het verwachte resultaat, houden wij in deze Voorjaarsnota rekening met het ontvangen van € 350.000 aan dividend in 2025. Dit is de helft van de huidige raming en dat wordt in de begroting aangepast.

E. Indexeringen

E.	Uitgangspunten en indexering (bedragen x 1.000)	Programma	2024	2025	2026	2027	2028	I/S
1	OVA indexering contracten Jeugdzorg en WMO	02. Samenleving	-1.233	-1.280	-1.323	-1.376	-1.431	S
2	Indexering exploitatiebudgetten	02. Samenleving	-1.363	-2.268	-2.425	-2.509	-2.577	S
3	Indexering reguliere subsidies	02. Samenleving	-	-391	-521	-532	-545	S
4	Extra kosten exploitatie Spurd	02. Samenleving	-664	-681	-698	-715	-733	S
5	Indexering budget GGD Zaanstreek-Waterland	02. Samenleving	-226	-236	-681	-802	-805	S
6	Stelpost LPO	Overzicht alg. dekkingsmiddelen	2.859	3.601	4.503	5.472	5.630	S
Totaal uitgangspunten en indexering			-627	-1.254	-1.145	-462	-462	

De ontwikkeling van de algemene uitkering wordt voor een belangrijk deel bepaald door de ontwikkeling van de Rijksuitgaven. Via de Normeringssystematiek van 'samen de trap op en samen de trap af' hebben wijzigingen in de Rijksuitgaven direct invloed op de omvang van het gemeentefonds. Hierop wordt het gemeentefonds aangepast (ook wel het accres genoemd). Sinds de meicirculaire 2022 is het accres gesplitst in een volume- en een nominaal deel. Het Rijk en de VNG zijn overeengekomen dat het volume accres voor de jaren 2022 tot en met 2025 wordt bevroren op de stand van de meicirculaire 2022. In de programmabegroting 2024 is invulling gegeven aan het begrotingsadvies van de VNG om bewust tekorten te laten zien vanaf 2026 door een realistische begroting op te stellen. Hiermee is de stelpost loon- en prijsontwikkeling (LPO) naar het gewenste niveau gebracht voor de jaren 2024-2027. In deze Voorjaarsnota worden de claims ten laste van deze reservering aan de raad ter besluitvorming voorgelegd.

1. OVA indexeringen contracten jeugdzorg en WMO

De gecontracteerde zorg Jeugd en Wmo is gekoppeld aan de OVA index. OVA staat voor de Overheidsbijdrage in de Arbeidskostenontwikkeling. Deze index is in 2024 voor 4,00% opgenomen in de begroting, maar komt op 6,49% uit. Dit verschil van 2,49% komt extra ten laste van 2024 en verder.

2. Indexering exploitatiebudgetten

Bij de budgetten voor facilitair (onderdelen post, catering, schoonmaak en kantoorinventaris), de kinderboerderij en de Purmaryn hebben we te maken met een stijging van de kosten. Gevraagd wordt om bijraming van deze budgetten om de inflatie te corrigeren. Daarnaast hebben werkgevers en vakbonden een akkoord gesloten voor een nieuwe CAO vanaf 1 januari 2024. Deze CAO geldt tot en met 31 maart 2025. Het effect van deze CAO is uitgerekend ten opzichte van wat reeds in de begroting was opgenomen. Gevraagd wordt om bijraming van de personele budgetten.

3. Indexatie van reguliere subsidies

Maatschappelijke partners worden geconfronteerd met stijgende energielasten, gestegen huurlasten door de hoge indexaties en ook met gestegen loonkosten door nieuwe CAO-afspraken. Het indexatiepercentage in de begroting 2023 voor gesubsidieerde instellingen is op grond van de Programmabegroting 2024 2,5% wat in het licht van de huidige ontwikkelingen te laag is. Voor deze Voorjaarsnota is het generieke indexatiepercentage op reguliere subsidies op basis van de eerder gebruikte systematiek herberekend. Dit betekent dat er aanvullend 1,24% subsidieruimte wordt

opgenomen. Hierdoor ontstaat meer financiële ruimte in de begroting voor de subsidie partijen die dat nodig hebben.

4. Extra kosten exploitatie Spurd

Voor de uitvoering van haar taken heeft Spurd een subsidieaanvraag gedaan voor 2024. De door Spurd ingediende aanvraag is hoger dan eerder begroot door de gemeente. Na meerdere overleggen tussen Spurd en gemeente, waarin kritisch is gekeken naar de aanvraag, is het nodig om de gestegen exploitatiekosten (resultaat van stijging energie-, personeels- en huurlasten) te vergoeden zodat Spurd haar taken goed kan blijven uitvoeren. Voor 2024 betreft dit een bedrag van € 664.129. Voor de jaren daarna wordt een jaarlijkse verhoging aangehouden van 2,5%. Met name de gestegen energielasten zijn van invloed op de gestegen exploitatielasten van Spurd. Vanwege deze forse stijging in de energielasten is met Spurd afgesproken te kijken hoe de panden op korte termijn kunnen worden verduurzaamd.

5. GGD Zaanstreek-Waterland

Binnen de GGD zien we diverse ontwikkelingen die leiden tot een bijstelling. Deze ontwikkelingen zijn als volgt opgebouwd:

- Bijraming deelnemersbijdrage basispakket (o.a. huisvesting 'samen sterker', nadelig herverdeeleffect JGZ, CAO, stoppen impuls gelden na 2025 en overig);
- Veilig thuis (CAO);
- Inspecties kinderopvang (kostprijzen, kostendekkendheid en CAO).

Voor de bijdrage van Purmerend wordt gevraagd akkoord te gaan met de structurele ophoging van het GGD budget voor de deelnemersbijdrage van het basispakket, Veilig thuis en de inspecties kinderopvang van ruim € 0,2 miljoen vanaf 2024 olopend naar ruim € 0,8 miljoen in 2028.

6. Dekking uit stelpost loon- en prijsontwikkeling (LPO)

Voorgaande onderdelen kunnen niet volledig worden gedekt uit de beschikbare ruimte op de stelpost LPO, waardoor de begrotingsruimte moet worden aangesproken. Hiermee is de stelpost voor alle jaren volledig ingezet en nihil. Mogelijk dat de meicirculaire 2024 op dit onderdeel nog enige aanvullende ruimte biedt, zodat de stelpost op niveau kan worden gebracht voor toekomstige ontwikkelingen.

F. Groei van de gemeente (formatie)

F.	Groei van de gemeente (formatie) (bedrag x € 1.000)	Programma	2024	2025	2026	2027	2028	I/S
1	Uitbreiding secretaris Bezwaar en beroep incl. beheerslasten (0,5 fte)	01. Publiekdiensten	-25	-126	-128	-49	-49	S
2	Netwerkregisseur verkeer	05. Bereikbaarheid	-	-115	-118	-122	-125	S
3	Programmteam Mobiliteit	05. Bereikbaarheid	-	-63	-119	-123	-127	S
4	Dekking overhead door groei investeringen	Overzicht overhead	-	500	500	500	500	S
5	Digitalisering ICT/IV (5 fte)	Overzicht overhead	-273	-572	-588	-604	-622	S
6	Werkgeversmaatregelen aantrekkelijk werkgeverschap (collegebesluit 1590530)	Overzicht overhead	-	-300	-300	-300	-300	S
7	Dekking groei van de stad (stelpost in de begroting)	Overzicht alg. dekkingsmiddelen	-	738	738	738	738	S
Totaal groei van de gemeente			-297	62	-15	40	15	

In de programmabegroting 2024 is een stelpost organisatie groei van de gemeente opgenomen (regel F7). Purmerend groeit en daarmee ook de opgave van de organisatie.

1. Bezwaar en beroep (formatie 0,5 fte)

De afgelopen jaren is er een toenemende druk van bezwaar- en beroepsschriften. Met de komst van de Omgevingswet zullen meer grote bouwprojecten via vergunningprocedures verlopen waartegen bezwaar en beroep openstaan. Ondanks een zorgvuldige afweging in het participatietraject leert de ervaring dat tegen grote bouwprojecten altijd weerstand is vanuit de omgeving. De toename in aantallen betekent een groei in het werk, daarmee is meer bezetting nodig. Deze formatie uitbreiding (0,5 fte) kan worden gedekt uit de stelpost groei van de stad.

2. Netwerkregisseur verkeer (formatie 1 fte)

De vele bouwwerkzaamheden (o.a. woningbouw) in combinatie met ook noodzakelijke werkzaamheden aan het wegennet (o.a. onderhoud, maar ook herinrichting) en (grotere) evenementen hebben invloed op de dagelijkse bereikbaarheid van de stad. Om op strategisch en tactisch niveau te kunnen sturen is het noodzakelijk om invulling te geven aan deze rol. Deze formatie uitbreiding (1 fte) kan worden gedekt uit de stelpost groei van de stad.

3. Mobiliteitsplan

In 2022 is het Mobiliteitsplan Purmerend (inclusief uitvoeringsprogramma) opgesteld en vastgesteld door de gemeenteraad. Het doel van dit omgevingsplan is om de bereikbaarheid van de stad te kunnen blijven waarborgen tijdens de groei van de stad. Het bevat circa 40 projecten die de komende jaren tot uitvoering komen. In de Voorjaarsnota 2023 en de Programmabegroting 2024 is er budget beschikbaar gesteld voor de invulling van een programmateam (o.a. een programmamanager inclusief cluster coördinerende taken en enkele ondersteunende functies; o.a. communicatie, planning, financiën). Het programmateam is nog niet volledig ingevuld, wat heeft geleid tot vertragingen. Om verdere vertragingen van de uitvoering van de benodigde mobiliteitsmaatregelen te voorkomen wordt voorgesteld om het programmateam structureel uit te breiden door inhuur van een programma- en projectmanager. Dekking komt uit de bijdrage van de vervoersregio Amsterdam, tijdschrijven op investeringen en de stelpost groei van de stad.

4/5. Digitalisering ICT/IV en dekking overhead door groei investeringen

De verdere groei van de digitalisering blijft toenemen. De digitale samenleving verandert mee en de ontwikkelingen en wetgevingen volgen elkaar snel op. Dit betekent dat we serieuze stappen moeten zetten in onze ontwikkeling naar een open en transparante overheid, waarbinnen de informatiehuishouding op orde is en de digitalisering aan de voorkant komt van onze beleidsvorming. Deels kan dit worden gedekt vanuit de toerekening van overhead door tijdschrijven op investeringen. Het restant komt uit de stelpost groei van de stad.

6. Werkgeversmaatregelen woon-werkverkeer

In november 2023 heeft het college een besluit genomen (1590530) over maatregelen die nodig zijn om als werkgever aantrekkelijk, duurzaam en bereikbaar te blijven. De aanhoudende arbeidsmarktkrapte in combinatie met het hoge aantal vacatures is een belangrijke aanleiding. De extra kosten van deze maatregelen kunnen voor 2024 worden opgelost binnen de vacatureruimte en vanaf 2025 uit de stelpost groei van de stad.

G. Investeringsagenda

In de Investeringsagenda worden uitbreidingsinvesteringen in beeld gebracht nodig voor de groei van de gemeente. In de begroting is een stelpost opgenomen om jaarlijks een voorstel aan de raad te doen voor groei gerelateerde investeringen. Ook in deze Voorjaarsnota zitten concrete voorstellen voor de Investeringsagenda jaarschijf 2025. De criteria voor het jaarlijkse voorstel is dat het uitbreidingsinvesteringen betreft die zijn benoemd in de investeringsagenda, de middelen nodig zijn om te starten met de investeringen danwel borging van cofinanciering verkregen voor ruimtelijke ontwikkelingen in onze gemeente.

G.	Invulling investeringsagenda (bedragen x € 1.000)	Krediet	Programma	2024	2025	2026	2027	2028	I/S
1	Actualisering IHP (inclusief raadsbesluit 1592629 tijdelijke sporthal de Koog)	5.538	02. Samenleving	-	-193	-586	-363	-318	S
2	Uitbreiding sporthal Karekietpark	908	02. Samenleving	-	-	-	-	-30	S
3	Uitbreiding Werf/milieustraat	7.530	04. Milieu	-	-	-	-	-175	S
4	Fietsnetwerk 2025	500	05. Bereikbaarheid	-	-	-26	-26	-25	S
5	Doorfietsroutes Purmerend-Zaanstad-Hoorn	900	05. Bereikbaarheid	-	-	-	-47	-47	S
6	Grondkosten mobiliteitshub Beatrixplein	1.905	05. Bereikbaarheid	-	-	-24	-24	-24	S
7	Transformatie Purmersteenweg naar Stadsboulevard	4.107	05. Bereikbaarheid	-	-	-	-	-122	S
8	Herontwikkeling Kalversteeg 1	5.200	07. Ruimtelijke ordening	-	-	-	-	-	S
9	Beschikbaar in jaarschijf		Overzicht alg. dekkingsmiddelen	-	-	925	925	925	S
	Totaal investeringsagenda	26.588		-	-193	290	465	184	

Daar waar er vorig jaar een groter beroep op de stelpost investeringsagenda werd gedaan, is deze dit jaar lager dan de beschikbare ruimte zodat deze een bijdrage kan leveren aan het negatieve begrotingsaldo.

1. Actualisatie Integraal HuisvestingsPlan (IHP, krediet € 5.538.109)

Toekomstige ontwikkelingen binnen onze gemeente (o.a. groei aantal woningen en inwoners, demografische ontwikkelingen, vorming Integrale kindcentra (IKC), bewegingsonderwijs en duurzaamheid) hebben invloed op het leerlingenaantal en daarmee de onderwijshuisvesting. Het huidige IHP is op dit moment in uitvoering en wordt bij deze Voorjaarsnota integraal geactualiseerd. Hieronder worden deze per onderdeel toegelicht:

OBS de Delta en de Waterlandschool

In het IHP zijn de projecten OBS Wheermolen, De Vlieger en de Lourdesschool uit de 1e fase inmiddels afgerond. De schoolbesturen willen de projecten nieuwbouw Delta in de Purmer Zuid en de Waterlandschool in De Gors (uit de 2e fase) gaan voorbereiden. Daarom worden deze kredieten geactualiseerd naar de huidige leerlingenprognoses en zodanig gefaseerd dat in 2024 de voorbereidingsbudgetten aan de schoolbesturen ter beschikking kunnen worden gesteld. Ook worden hiervoor sloopkosten geraamd.

- De Delta wordt een grotere school. Er wordt gebouwd op de leerlingenprognose van 322 leerlingen. En er komt kinderopvang. De benodigde bijraming is € 3.255.596. Voor de nieuwbouw is ook tijdelijke huisvesting nodig. Ook die wordt geraamd.

- De Waterlandsschool wordt naar verwachting vernieuwbouw. Het krediet onderwijs wordt aangepast aan de laatste leerlingenprognoses (255). De kredieten kinderopvang worden geraamd op 22% van de onderwijsinvestering (ervaringsgetal). Het bestaande krediet kan worden verlaagd met € 292.251.

Montessorischool Purmerend

In het IHP is voor de Montessorischool een uitbreiding geraamd. Duidelijk is geworden dat dit niet mogelijk is op de kavel en onverstandig gelet op de leeftijd van het gebouw. Om die reden wordt voor de Montessorischool sloop/nieuwbouw voorgesteld. De voorbereiding moet nog starten zodat precieze uitwerking nog niet duidelijk is. Meegenomen is de afboeking van de beperkte restant boekwaarde. Er wordt geraamd op de leerlingenprognose van 280 leerlingen. En er komt kinderopvang. De benodigde bijraming is € 3.554.556. Voor de nieuwbouw is ook tijdelijke huisvesting nodig. Ook die wordt geraamd.

Tijdelijke sporthal de Koog

In het raadsbesluit (1592629) over de tijdelijke sporthal De Koog is besloten om het krediet van de 2 gymzalen PSG af te ramen en die voor de tijdelijke sporthal de Koog op te ramen. Per saldo is de aframing € 1.456.050. Voor de tijdelijke sporthal is een netto krediet van € 1.900.000 aangevraagd. In de bijgevoegde begrotingswijziging is deze geraamd op € 2.299.000 (bruto) met een rijksbijdrage voor de BTW.

Integraal Kind Centrum (IKC) Middenbeemster

In de berekening van het krediet IKC Middenbeemster zijn de indexaties niet helemaal juist verwerkt. Daarom is een kleine correctie nodig van in totaliteit € 51.720.

Grondkosten en BTW De Klimop, 2e school Zuidoostbeemster en sporthal Karekietpark

De kredieten voor grondkosten van De Klimop, 2e school Zuidoostbeemster en sporthal Karekietpark worden met 7,6% verhoogd vanwege de nieuwe grondprijzenbrief. Het krediet voor het IKC Middenbeemster in De Keyser wordt geactualiseerd voor BTW. Dit betekent een bijraming van € 424.538.

Het gevraagde extra krediet van € 5.338.109 is als volgt gespecificeerd:

Omschrijving krediet (bedragen x € 1.000)	Krediet bedrag	Jaar van investering
OBS De Delta inclusief kinderopvang	3.256	2024 tm 2027
Waterlandsschool inclusief kinderopvang	- 292	2027
Montessorischool Purmerend inclusief kinderopvang	3.555	2024 tm 2027
Tijdelijke sporthal de Koog	- 1.456	2024 en 2025
Integraal Kind Centrum (IKC) Middenbeemster	52	2026
Grondprijzen: De Klimop, 2e school Zuidoostbeemster, sporthal Karekietpark, BTW: IKC Middenbeemster	425	2024
Totaal	5.338	

2. Uitbreiding sporthal Karekietpark (krediet € 908.000)

Op dit moment wordt gewerkt aan de voorbereiding van de 1^e fase van de gebiedsontwikkeling in het Karekietpark. De 1^e fase bestaat uit nieuwbouw van de Klim-op en de sporthal. Voor de sporthal is gekozen voor een XL variant. Daarvoor is krediet beschikbaar gesteld. Deze variant is nader uitgewerkt in een ruimte- en massastudie. Op basis van deze studie is een nieuwe bouwkostenberekening gedaan. Er is een bijraming van € 908.000 nodig.

3. Nieuwbouw werf/Milieustraat (krediet € 7.530.000)

In september 2021 heeft de gemeenteraad ingestemd met het schetsontwerp van de basisvariant voor de nieuwe gemeentewerf en milieustraat op Baansteer Noord en hiervoor een investeringskrediet van € 18.890.000 beschikbaar gesteld. In de corona jaren heeft het vervolg vertraging opgelopen. Inmiddels is een voorlopig ontwerp met een concrete raming gereed. Op dit voorlopig ontwerp is -ondanks doorgevoerde bezuinigingen- een tekort zichtbaar ten opzichte van het beschikbare krediet. De oorzaken hiervan zijn:

- Stijging bouwkosten: € 4,0 miljoen
- Hogere aansluitkosten en onvoorzien: € 0,7 miljoen
- Vervanging meubilair en extra inrichting: € 1,5 miljoen
- Ophoging basisprijs per m²: € 1,3 miljoen (basis m² prijs schetsontwerp te laag)

Om het voorlopig ontwerp uit te werken in een definitief ontwerp (DO) is vaststelling van een nieuw financieel kader nodig. In de DO fase wordt ook de business case uit 2020 geactualiseerd. Dan wordt ook duidelijk welk deel gedekt wordt uit de afvalstoffenheffing en het rioolrecht.

4. Fietsnetwerk 2025 (krediet € 500.000)

De gemeenteraad heeft in 2015 een budget van € 1 miljoen vrijgegeven om het fietsnetwerk in de gemeente Purmerend te verbeteren. Primair is dit budget beschikbaar gesteld om fietspaden die voorzien zijn van tegelverharding om te zetten naar geasfalteerde fietspaden. Een belangrijke reden hiervoor is om het comfort en veiligheid van de fietser te verbeteren. Hiermee stimuleren we het fietsgebruik als alternatief voor de auto.

In 2014 is een overzicht opgesteld van 38 fietspaden die we om willen zetten van tegelverharding naar asfaltverharding. Het beschikbaar gestelde budget was ontoereikend om alle projecten te realiseren. Tot en met 2022 hebben we de projecten opgepakt die de hoogste prioriteit hadden voor de fietsers in combinatie met meekoppelkansen vanuit beheer en onderhoudsprojecten. De projecten zijn aangevuld met financiering door de Vervoerregio Amsterdam

Vanuit de overgebleven projecten is een aantal opgenomen in reeds overkoepelende ontwikkel en/of beheerprojecten. De overgebleven solitaire projecten bestaan uit 9 fietspaden waarvan de totale realisatiekosten circa € 1.760.000 bedragen. Deze projecten zijn verdeeld over een realisatietermijn van 4 jaar tussen 2024 en 2028. Onder deze 9 projecten vallen onder andere de fietspaden langs de Churchillaan, Koogsingel en de Linneauslaan. Voor de exacte volgorde van realisatie vindt nog afstemming plaats m.b.t. de beheersopgave en omliggende projecten. Voor de eerste fase wordt een krediet van € 500.000 gevraagd, bestaande uit € 100.000 voorbereidingskosten in 2024 en 400.000 realisatiekosten in 2025. Gerekend wordt met een bijdrage Vervoerregio Amsterdam van € 100.000. Afhankelijk van de snelheid van realisatie zal de komende 3-4 jaren nog Fietsnetwerk aanvragen aan de raad worden voorgelegd via de Investeringsagenda.

5. Doorfietsroutes Purmerend-Zaanstad-Hoorn (krediet € 900.000)

In het kader van de Bestuurlijke Overeenkomst MIRT-Verkenning Corridor Amsterdam-Hoorn van 20 november 2019 zijn maatregelen opgenomen ter verbetering van het fietsnetwerk ten behoeve van het woon werk verkeer. Daarin zijn 2 maatregelen opgenomen die voor Purmerend van toepassing zijn:

- Verbeteren van de fietsroute tussen Purmerend en Hoorn tot op het niveau van regionale fietsroute;
- Verbeteren van de fietsroute tussen Purmerend en Zaanstad tot op het niveau van een metropolitane (snel)fietsroute.

Op dit moment wordt de studie naar deze doorfietsroutes in opdracht van de Vervoerregio Amsterdam uitgevoerd. Deze is over een paar maanden gereed. Dit levert (VO) ontwerptekeningen met kostenramingen op. Na besluitvorming moeten de komende jaren (delen van de) doorfietsroutes worden uitgevoerd.

Purmerend heeft zich in 2019 gecommitteerd tot een bijdrage van € 650.000. De dekking hiertoe was opgenomen in de grondexploitatie Kop West. Omdat de grondexploitatie in 2024 wordt afgesloten, is het bedrag in de grondexploitatie vervallen en is het voorstel de bijdrage op te nemen in de Investeringsagenda. De afspraak uit 2019 is dat de bijdrage wordt gecorrigeerd met de Grond-, weg- en waterbouw index (GWW-index). Om die reden wordt een krediet van € 900.000 gevraagd.

6. Grondkosten Mobiliteitshub Beatrixplein (krediet € 1.905.000)

U heeft in de Voorjaarsnota 2023 het krediet voor de mobiliteitshub Beatrixplein vastgesteld. In de vorig jaar vastgestelde grondexploitatie Waterlandkwartier is de levering van de grond voor de mobiliteitshub als opbrengst opgenomen. U wordt gevraagd ook een krediet voor de grondkosten van de mobiliteitshub beschikbaar te stellen. De kosten van de mobiliteitshub worden deels bekostigd uit de Rijkssubsidie en deels uit de parkeergelden (reserve parkeren).

7. Transformatie Purmersteenweg naar Stadsboulevard (krediet € 4.107.000)

In december 2023 heeft het ministerie Infrastructuur en Waterstaat de gemeente een specifieke uitkering verstrekt ter grootte van € 15,0 miljoen exclusief BTW in het kader van de regeling Woningbouw op korte termijn door bovenplanse infrastructuur. Het geld komt uit de reservering van € 7,5 miljard in het regeerakkoord en moet ervoor zorgen dat infrastructurele maatregelen bijdragen aan de versnelling van de woningbouw. Voor Purmerend is de uitkering toegekend voor: a) de aanpassing van 4 kruispunten t.b.v. doorstroming van HOV (R-net), b) de realisatie van de mobiliteitshub Beatrixplein en c) de herinrichting van de hoofdroute in het Centrumgebied (van de Waterlandlaan tot en met de Gedempte Where). De uitkering betreft een cofinanciering van 65%. De overige 35% is voor rekening van de gemeente. Vorig jaar is voor de maatregelen a en b krediet vastgesteld in de investeringsagenda 2024. Thans wordt de raad gevraagd ook het krediet voor het eerste deel van c) te voteren om de voorbereidingen te kunnen starten. De planstudie voor de herinrichting van de hoofdroute is inmiddels uitgezet. De verwachting is dat de werkzaamheden van de 1^e fase (Purmersteenweg) in 2027 zijn afgerond zodat de kapitaallasten vanaf 2028 in de begroting komen.

8. Herontwikkeling Kalversteeg 1 (krediet € 5.200.000)

Eind vorig jaar hebben wij u geïnformeerd over initiatief van het Horizon college en twee investeerders voor het voormalig ABN AMRO-pand Kalversteeg 1. Gezamenlijk willen zij een plek realiseren, waar leerlingen vanuit het ROC straks werkervaring op kunnen doen. Dat willen zij doen door op de verdiepingen een hotel te vestigen en in de plint een combinatie van bijvoorbeeld horeca, fietsverhuur en een andere activiteiten met de focus op gebruik door en voor jongeren. Het college is van mening dat hiermee een passende invulling is gevonden die aansluit bij het programma Binnenstad. Om dit te kunnen realiseren is op basis van de nu beschikbare eerste raming een krediet nodig van € 5.200.000 voor het gemeentelijk deel. Hoewel de definitieve verdeling van de verbouwkosten alsmede de verbouwingsplannen en businesscase nog niet definitief zijn, wordt uw raad toch gevraagd het krediet beschikbaar te stellen. Dit om in aanmerking te komen (borging cofinanciering) voor een subsidie Impuls aanpak winkelgebieden voor een deel van deze investering. Op het moment dat de verbouwingsplannen en businesscase gereed zijn en een huurovereenkomst gesloten kan worden gesloten, komt het college bij u terug.

9. Beschikbaar in jaarschijf

De kapitaallasten van de gevraagde kredieten worden voor de jaren 2026 en verder gedekt uit de stelpost investeringsagenda. Voor de jaarschijf 2025 was hier geen ruimte meer voor en komt de dekking uit de begrotingsruimte.

H. Dekkingsplan

H.	Dekkingsplan (bedragen x € 1.000)	Programma	2024	2025	2026	2027	2028	I/S
1	Onderuitputting kapitaallasten (investeringen/capaciteit)	Diverse programma's	-	400	400	275	275	S
2	Verminderen externe inhuur	Diverse programma's	-	300	300	300	300	S
3	Winst De Beemster Compagnie	Overzicht alg. dekkingsmiddelen	1.020	1.020	1.020	1.020	-	I
4	Inzet buffer algemene uitkering gevormd programmabegroting 2024	Reservemutaties	-	-	9.000	-	-	I
5	Inzet algemene reserve 2026	Reservemutaties	-	-	3.000	-	-	I
6	Inzet algemene reserve onderhoud en huur diverse panden ruimte gebrek de Koog	Reservemutaties	170	132	134	136	-	I
7	Inzet algemene reserve nieuwe deklaag voormalige stortplaats Trimpad (storm Poly)	Reservemutaties	500	-	-	-	-	I
Totaal dekkingsplan			1.690	1.852	13.854	1.731	575	

1. Onderuitputting kapitaallasten (investeringen/capaciteit)

In de praktijk blijkt dat een deel van de investeringen in de begroting niet tot besteding komt in het jaar waarin de uitgaven begroot zijn. Dit wordt onderuitputting genoemd. In Purmerend zien we de laatste jaren dat de ambities qua planning niet worden gerealiseerd onder andere doordat er sprake is van capaciteitsgebrek of ruimtelijke procedures. Op basis hiervan hebben we een inschatting gemaakt welke kredieten en kapitaallasten kunnen worden doorgeschoven. De stelpost voor vertraagde investeringen wordt nu opgehoogd: € 0,4 miljoen voor de jaren 2025 en 2026 en bijna € 0,3 miljoen voor de jaren 2027 en 2028. Hierbij is rekening gehouden met een gemiddelde afschrijvingstermijn van 30 jaar en een onderuitputting van € 12 miljoen.

2. Verminderen externe inhuur

Het percentage van personeel dat extern wordt ingehuurd, neemt toe. Externe ingehuurd personeel is duurder dan vast personeel, bovendien wordt er door externe inhuur geen eigen ervaring en kennis binnen de organisatie opgebouwd. Door het verminderen van externe inhuur wordt een structureel voordeel van € 0,3 miljoen verwacht. De verwachting is dat een taakstelling op externe inhuur naast een besparing een efficiëntie verbetering van de ambtelijk organisatie zal opleveren.

3. Winst de Beemster Compagnie

De Beemster Compagnie is een V.O.F. waarbij zowel de gemeente als BPD Ontwikkeling 50% eigenaar is. Ook winsten en verliezen worden in deze verdeling genomen. De gemeente mag deze winsten pas nemen als er in de vennotenvergadering besloten is tot uitkering. Deze winstuitkering is de komende jaren aan de orde. De grondexploitatie Nieuwe Tuinderij Oost wordt afgesloten en ook De Keyser is bezig met de laatste deelgebieden. De opgenomen raming is op basis van de inschatting van het eindresultaat van de grondexploitaties van de Beemster Compagnie, zoals opgenomen in de toelichting van de jaarrekening 2023.

4/5. Inzet bufferbudget ravijnjaar 2026/algemene reserve

In de meicirculaire 2023 is vanuit de incidentele middelen een reservering gemaakt van € 9 miljoen met het oog op het tekort van 2026 dat het Rijk ongedekt heeft gelaten. Hiervoor is in de Programmabegroting 2024 voor 2024 € 2 miljoen, 2025 € 4 miljoen en in 2026 € 3 miljoen gereserveerd en incidenteel toegevoegd aan de algemene reserve. Voorgesteld wordt om het tekort in 2026 te dekken door de inzet van dit bufferbudget van € 9 miljoen met aanvullend incidenteel € 3 miljoen uit de algemene reserve. Hiermee komt het begrotingsaldo in 2026 uit op een plus van € 43.000, zodat een jaar tijd wordt gekocht voor de toekomstscenario's.

De onderdelen 6 en 7 zijn al toegelicht in de autonome ontwikkelingen (onderdeel D, regel 10 en 12).

3 Slot

De opgaven van gemeenten zijn fors en de tekorten die vanaf 2027 in het vooruitzicht liggen betekenen, ook voor de gemeente Purmerend, een merkbare en voelbare bezuiniging. Met alle opgaven die er zijn en de toenemende rol van de gemeente gaan we er daarom vanuit dat er alsnog compensatie komt vanuit het Rijk. Met de informatie van nu verwachten we de begroting in november sluitend te krijgen, mits er afdoende loon- en prijscompensatie in de meicirculaire komt. Ook daarvoor kijken we nadrukkelijk naar het Rijk.

We blijven onze ambities uitvoeren en hopen dat de keuzes die, bij uitblijvende compensatie nodig zijn, daarmee niet nodig zijn. We zijn echter voorbereid voor de situatie dat de rijksinkomsten minder worden. Bij deze Voorjaarsnota heeft het college ernaar gestreefd nog zo veel mogelijk naar de kansen voor onze gemeente, en kansrijke maatregelen voor onze inwoners te kijken. Dat is waar wij als college voor staan. We zien uit naar het gesprek met de raad in juni over de Voorjaarsnota, de voorgestelde keuzes en de toekomstscenario's.

Bijlage I Toekomstscenario's

Bij de begrotingsbehandeling van vorig jaar heeft de raad gevraagd om toekomstscenario's op te stellen die perspectief bieden op een sluitende begroting wanneer het Rijk de financiering van de gemeenten ongewijzigd laat. Het college is sinds de vorige begrotingsbehandeling bezig geweest met deze voorbereidingen. Er is breed geïnventariseerd binnen de organisatie welke mogelijke ruimte er is binnen de begroting en welke knoppen er zijn om aan te draaien. Het college benadrukt daarbij dat het gaat om voorbereidingen voor het geval dat de financiering van gemeenten ongewijzigd blijft. Zolang er onduidelijkheid blijft vanuit het Rijk, is een besluit over welke maatregelen bij deze Voorjaarsnota en mogelijk ook bij de begrotingsbehandeling in november, nog niet aan de orde.

Dat is conform het begrotingsadvies van de VNG om ombuigingen voor te bereiden, maar deze nog niet door te voeren. Wij kunnen ons vinden in het advies van de VNG en daarmee komt uw verzoek om scenario's op het juiste moment. De daadwerkelijke uitkomsten van de onderhandelingen met het Rijk zijn in grote mate afhankelijk van de kabinetsvorming en de uitkomsten van de lopende onderhandelingen. Gedurende die tijd verwachten wij geen duidelijkheid vanuit het Rijk. Het college ziet de gepresenteerde mogelijkheden daarmee als voorbereidingen op de mogelijke uitkomsten vanuit Den Haag. Deze voorbereidingen geven zicht op welke knoppen er zijn om aan te draaien en welke maatregelen in beeld komen als de huidige ingeslagen koers door het Rijk ongewijzigd blijft.

Dit onderdeel van de Voorjaarsnota bestaat uit 4 delen. Eerst staan we stil bij de mogelijke scenario's van extra compensatie vanuit het Rijk¹. Die compensatie en de uiteindelijke hoogte daarvan bepalen in grote mate of de hier gepresenteerde mogelijkheden om de begroting sluitend te maken al dan niet moeten worden doorgevoerd. Daarna staan we op hoofdlijnen stil bij de knoppen die er zijn om aan te draaien. De geïnventariseerde maatregelen zijn onder te verdelen in een aantal bouwstenen, zowel aan de inkomsten- als de uitgavenkant van de begroting. Daarin zitten keuzes die onderdeel zijn van het gesprek over welke scenario's we gezamenlijk als bestuur voor de gemeente Purmerend zien. Daar zijn scenario's in te herkennen. Dat is het derde onderdeel. Ten slotte staan we stil bij het vervolg en hoe het college het gesprek over de toekomstscenario's voor zich ziet.

¹ In de Miljoenennota 2024 is per 2027 een overstap voorzien naar een nieuwe methode voor de jaarlijkse indexering van de algemene uitkering in het gemeentefonds. De ontwikkeling van het bruto binnenlands product (bbp) is dan maatgevend in plaats van de trap-op-trap-af-systematiek. Het prijsdeel bruto binnenlands product is op basis van het geraamde prijspeil bbp van het lopende jaar, zoals geraamd met het CEP (Centraal Economisch Plan) in het voorjaar. Het prijsaccres moet prijsstijgingen van de inkoop opvangen en het deel van het stijgen van de lonen voor koopkrachtbehoud (onder andere door inflatie). Het volumedeel bruto binnenlands product is op basis van het historisch gemiddelde van de gerealiseerde volumegroei bbp in de afgelopen 8 jaar (t-9 t/m t-2). Het is het indexpercentage van MEV (Macro Economische Verkenning) van het CPB (Centraal Planbureau). Het reëel accres, dat is gebaseerd op de volumegroei bbp, kan benut worden voor het opvangen van stijgende kosten door volumegroei, zoals door een stijgend inwonertal, en voor het opvangen van de reële stijging van de lonen. Hoewel de nieuwe financieringssystematiek stabiliteit kan brengen, schiet ze tekort om de groei van de uitgaven voor zorgkosten door vergrijzing en infrastructuur (uitbreiding, vernieuwing, renovatie, onderhoud en beheer) op te vangen. Vanwege deze bedenkingen van de VNG en het IPO loopt er een discussie met de fondsbeheerders.

Compensatiemogelijkheden Rijk vanaf 2026		2025	2026	2027	2028
Scen. 1	Compensatie opschalingskorting	-	3.000	3.000	3.000
Scen. 2	Compensatie accres, bbp-systematiek	-	10.500	12.200	14.800
Scen. 3	Compensatie accres, bbp-systematiek en opschalingskorting	-	13.500	15.200	17.800

In het eerste scenario wordt de opschalingskorting bevroren met een direct positief effect op de begroting van € 3 miljoen structureel. Dat betekent ook dat van de gepresenteerde toekomstscenario's er voor eenzelfde bedrag minder aan keuzes nodig is. Ondanks dat er signalen zijn vanuit Den Haag dat het demissionaire kabinet mogelijk voor het bevroren van de opschalingskorting kiest, gaan wij daar -vanwege de onzekerheid ten tijde van deze Voorjaarsnota- nog niet van uit.

Wat deze scenario's aan compensatie nog meer laten zien is, dat indien het Rijk niet had gesleuteld aan de manier waarop gemeenten financiering ontvangen, de begroting ook zonder toekomstscenario's sluitend zou zijn. Precies door deze keuze ontstaat het begrotingstekort vanaf 2026 en verder. Bij een onaangepaste systematiek – scenario 3 – is het niet nodig om vanaf 2026 en verder maatregelen te nemen. Maatregelen die we, net als andere gemeenten, niet willen nemen omdat het mogelijk zichtbare en merkbare gevolgen heeft voor de lokale lasten, het voorzieningenniveau en de dienstverlening.

Dat terwijl de gemeentelijke opgaven al divers en groot zijn. We doen daarom nogmaals een oproep aan het Rijk om snel meer duidelijkheid te verschaffen en terug te keren naar de gebruikelijke manier van financiering. In deze scenario's is geen rekening gehouden met een nog verslechterend perspectief. Ook dat is nog een mogelijke uitkomst van de onderhandeling met het Rijk. De gemeentelijke opgave om tot een sluitende begroting te komen wordt dan groter.

Te weinig bijdrage van het Rijk op belangrijke opgaven

Overigens komt dit aanvullende tekort bovenop de al beperkte financiering vanuit het Rijk op enkele opgaven. Vaak gaat het om taken die door het Rijk zijn overgedragen maar waarvan het financieringsvraagstuk steeds vaker inzet is van strijd tussen gemeenten en het Rijk. Een van deze opgaven is de jeugdzorg, waar we al jaren structureel zien dat de bijdrage die het Rijk verstrekt onvoldoende is voor de totale kosten. Dat geldt voor Purmerend niet anders dan voor andere gemeenten. In 2019 was het verschil tussen de Rijksbijdrage en de daadwerkelijke kosten circa € 2,8 miljoen. Dat tekort loopt de komende jaren verder op door een afnemende Rijksbijdrage totdat er in 2026 een verschil is van € 13 miljoen aan kosten die ten laste komen van de gemeentelijke begroting.

Toekomstscenario's

Bij de toekomstscenario's gaat het in feite om het ontwikkelen van een gezamenlijk perspectief op de beïnvloedbare ruimte in de begroting. Aan welke knoppen kunnen en willen wij als gemeente draaien om ons huishoudboekje in balans te houden? Daar is geen limitatieve lijst voor, noch is er een gemakkelijke oplossing. We hebben daarom de begroting goed tegen het licht gehouden en zien daarmee verschillende mogelijkheden om de inkomsten te verhogen, danwel de kosten te verlagen. In alle gevallen hebben de gevolgen gelijk effect op de inwoners van de gemeente. Soms in hogere lasten, soms in een (ernstige) beperking van het voorzieningenaanbod.

Aan de inkomstenkant is er ruimte te creëren in de begroting door het verhogen van de OZB en het meer kostendekkend maken van de leges. Aan de uitgavenkant gaat het om hoe ver we als gemeente gaan in het uitvoeren van een taak, of deze wettelijk is of we die taak uitvoeren omdat we hem belangrijk vinden. We hebben het dan onder andere over het niveau van maatschappelijke voorzieningen of het onderhoud in de leefomgeving. In onderstaande tabel geven we het overzicht van de geïnventariseerde opties. Totaal gaat het in de jaren 2027 en 2028 om een bedrag van circa € 12 tot € 13,7 miljoen. Daarmee komt een sluitende begroting voor deze jaren in het zicht.

Als het Rijk de komende tijd niet over de brug komt met extra compensatie, maakt onderstaande tabel zichtbaar waar de pijn zit en welke opties we hebben als gemeente om het tekort vanaf 2027 om te buigen. Niets is daarin zonder gevolgen en juist in een groeiende gemeente en met de ingeslagen koers zullen deze maatregelen voelbaar zijn in de gemeente. Indien het Rijk niet afwijkt van de huidige plannen heeft het mogelijk gevolgen voor de lastendruk van inwoners, maar ook voor het niveau van maatschappelijke voorzieningen en de kwaliteit van de openbare ruimte in de gemeente. Het zal ook niet zonder gevolgen blijven voor maatschappelijke organisaties, verbonden partijen of gemeenschappelijke regelingen. En vanzelfsprekend heeft het ook gevolgen voor de capaciteit in de organisatie en het niveau van de interne dienstverlening.

	2026	2027	2028
A. Bouwsteen Inkomsten			
Verhogen OZB (jaarlijks 3%)	636	1.299	1.994
Leges overall meer kostendekkend maken	175	175	175
Afschrijvingstermijnen aanpassen wegen en bestrating	100	100	100
Slopen en afstoten verkoop diverse panden vastgoed	-	162	162
Hogere doorbelasting aan markten & kermis elektra	-	130	130
Hogere doorbelasting straatreiniging aan afval	-	500	500
Subtotaal	911	2.366	3.061
B. Bouwsteen Samenleving			
Kunst en Cultuur	145	291	582
Sport en Recreatie	284	605	1.210
Onderwijs	20	75	75
WMO (maatwerk vz/WMO nieuw/Volksgzh/Voorliggende voorz)	1.275	2.300	2.300
Werk en inkomen	140	200	200
Budget subsidiepartners welzijn	-500	-500	-500
Cameratoezicht Handhaving & Toezicht	-	35	35
Aanpassing dienstrooster (van 3 naar 2 groepen)	-	407	407
Subtotaal	1.364	3.413	4.309
C. Bouwsteen Dienstverlening			
Taakstellingen gemeenschappelijke regelingen	-	700	700
Afschalen regionale samenwerking (0,5 fte)	-	35	35
Minder participeren met bewoners B&O	-	100	100

	2026	2027	2028
Reiniging: graffiti en hondenbeleid	-	200	200
Verminderen externe inhuur	-	150	300
Versoberen arbeidsvoorwaarden	150	200	250
Versoberen interne dienstverlening	50	50	50
Omgevingsteam / Toezicht en Handhaving	-	198	202
Subtotaal	200	1.633	1.837
D. Bouwsteen bestaande gemeente			
Vermindering toestellen op speelplaatsten	-	100	100
Vervallen plan uitbreiding Leeghwaterpark (exploitatiekosten)	-	274	274
Beheer niveau onderhoud verlagen van B naar C-niveau: groen & spelen. Beheer & onderhoud	-	1.100	1.100
Versoberen uitvoering laatste 4 parken parkenplan	-	400	400
Temporiseren Bomenplan en Omvormingen heestervakken	-	880	880
Subtotaal		2.754	2.754
E. Bouwsteen nieuwe gemeente			
Afschaffen duurzaamheidsweek	-	30	30
Inzet reserve duurzaamheid	-	1.500	1.500
Afschalen gebiedsontwikkeling	-	250	250
Subtotaal	-	1.780	1.780
Totaal aan toekomstscenario's	2.475	11.946	13.741

Ruimte voor keuzes

Bovenstaande maatregelen geven een beeld van de reële mogelijkheden en opties die er zijn om het begrotingstekort om te buigen. Daarin zitten keuzes, die vragen om richting over hoe we de ontwikkeling van onze gemeente voor ons zien in het licht van minder financiering vanuit het Rijk. Aan de inkomstenkant gaat dat met name over de hoeveelheid verhoging van de OZB. Extra inkomsten betekent dat er minder maatregelen uit bovenstaande tabel nodig zijn en dat er zo minder bezuinigingen hoeven plaats te vinden vanaf 2027. Aan de uitgavenkant gaat het om het voorzieningenniveau. We herkennen daarin 'bouwstenen' waarmee accenten kunnen worden gelegd: op de samenleving, de dienstverlening (o.a. in de leefomgeving), de bestaande en de toekomstige gemeente.

Bouwsteen 1: Inkomsten verhogen

Nu een deel van de inkomsten vanuit het Rijk zijn weggevallen, heeft het college verkend welke mogelijkheden er zijn voor meer inkomsten. Naast de OZB, de precario en de toeristenbelasting zijn er geen aanvullende (wettelijke) opties om de lokale inkomsten te verhogen. De meeste ruimte zit daarmee in het verhogen van de OZB. Een stijging van het tarief van 3% levert extra begrotingsruimte op van € 636.000. In vergelijking met omliggende gemeenten (onderstaande tabel) zijn de woonlasten en de OZB in Purmerend nog altijd relatief laag. Wel dient hierbij te worden opgemerkt dat het gaat om een momentopname en dat we verwachten dat meer gemeenten kijken naar een verhoging van de OZB voor extra inkomsten.

	Woon- lasten*	OZB	afvalstoffen- heffing	riool- heffing
Purmerend	954	364	375	215
Edam-Volendam	918	329	397	192
Waterland	867	368	311	188
Zaanstad	1010	346	348	316
Wormerland	1088	450	363	276
Landsmeer	1437	666	512	260
Oostzaan	1400	646	407	348

**uitgangspunt 3-persoonshuishouden*

Een verhoging van de OZB betekent minder bezuinigingen vanaf 2027. Het biedt zo ruimte om de zaken te blijven doen die we belangrijk vinden en waarmee we het voorzieningenniveau van de gemeente in stand houden. Voorzieningen die voor iedere Purmerender toegankelijk zijn en nodig zijn in een groeiende stad. Wel betekent het meer lastendruk via de lokale heffingen. Het college vindt het van belang dat de mate waarin de OZB wordt verhoogd proportioneel blijft. Het college heeft daarom in de toekomstscenario's een jaarlijkse stijging van 3% opgenomen, waarmee in 2028 circa € 2 miljoen aan extra ruimte blijft bestaan. Deze verhoging komt bovenop de reguliere jaarlijkse indexatie van het tarief. Deze en de overige extra inkomsten zijn opgenomen onder *bouwsteen inkomsten*.

Bouwsteen	2026	2027	2028
1: Inkomsten	911	2.366	3.061
2: Samenleving	1.364	3.413	4.309
3. Dienstverlening	200	1.633	1.837
4. Bestaande gemeente	-	2.754	2.754
5. Toekomstige gemeente	-	1.780	1.780
Totaal	2.475	11.946	13.741

Keuzes in de uitgaven

Naast de extra ruimte die mogelijk komt vanuit het Rijk en die we zelf creëren met de bouwsteen inkomsten, staan er keuzes in de uitgaven. Daarin zitten de merkbare maatregelen die iets betekenen in de samenleving, de leefomgeving en de dienstverlening. Totaal gaat het om circa € 9,6 (2027) en € 10,6 miljoen (2028) aan maatregelen die zijn verkend. Het college ziet in deze maatregelen bouwstenen waarmee accenten kunnen worden gelegd in de ombuigingen mochten deze daadwerkelijk nodig zijn. De bouwstenen zijn in bovenstaande tabel (bedragen x € 1.000) weergegeven en leggen het accent op de samenleving, de dienstverlening, de bestaande of de toekomstige gemeente.

Bouwsteen 2: Samenleving

Alle ontwikkelingen in de samenleving hebben effect op de inspanning die we als gemeente leveren.

Omgekeerd hebben onze inspanningen en uitgaven effect op de inwoners van Purmerend en hoe zij wonen, leven en werken. De uitkomsten daarvan zijn soms direct te zien of te voelen, maar sommige effecten merken we pas op de (middel)lange termijn. Dat maakt de ombuigingen binnen de maatschappelijke uitgaven lastig. Maar, een opgave als deze kan ook een aanjager zijn van maatschappelijke veranderingen. Het biedt de mogelijkheid om anders te kijken naar onze maatschappelijke inzet en de rol van de samenleving hierin. We kijken daarom in deze bouwsteen naar de breedte van het maatschappelijke veld via de beleidsvelden uit de begroting.

Bouwsteen 3: Dienstverlening

In deze bouwsteen ligt het aandachtsgebied op de gemeenschappelijke regelingen, de organisatie en de dienstverlening in de leefomgeving. Voor gemeenschappelijke regelingen volgen we de 'trap op, trap af' systematiek waarbij zij meegroeien en meekrimpen met de gemeente. We verwachten dat ook andere gemeenten naar deze systematiek kijken. Indien de ombuigingen nodig zijn dan geldt dat ook voor de ambtelijke organisatie, waar opties om de interne dienstverlening en arbeidsvoorwaarden te versoberen. Daarin zitten ook kansen als het verminderen van de externe inhuur door middel van een taakstelling. Voor de dienstverlening in de leefomgeving is het mogelijk om af te schalen op participatie bij vervangingsprojecten, graffiti-verwijdering en de regionale samenwerking.

Bouwsteen 4: Bestaande gemeente

We hebben een dubbele opgave in onze omgeving – zowel in de bestaande als de toekomstige gemeente. In de bouwsteen van de bestaande gemeente zitten onder andere het uitvoeringsniveau van het bomenplan, het versoberen van de kwaliteit van de openbare ruimte en het versoberen van de laatste 4 parken van het parkenplan. Deze maatregelen zijn niet zonder gevolgen en zijn merkbaar in het leefklimaat. Die zijn misschien niet altijd direct zichtbaar, maar kunnen ook een negatieve invloed hebben op de leefbaarheid in de buurten en wijken. De afgelopen jaren hebben we gezien hoe belangrijk continuïteit van budgetten is voor een succesvol beheer van de openbare ruimte, en wat de opgave is indien een inhaalslag moet worden gemaakt.

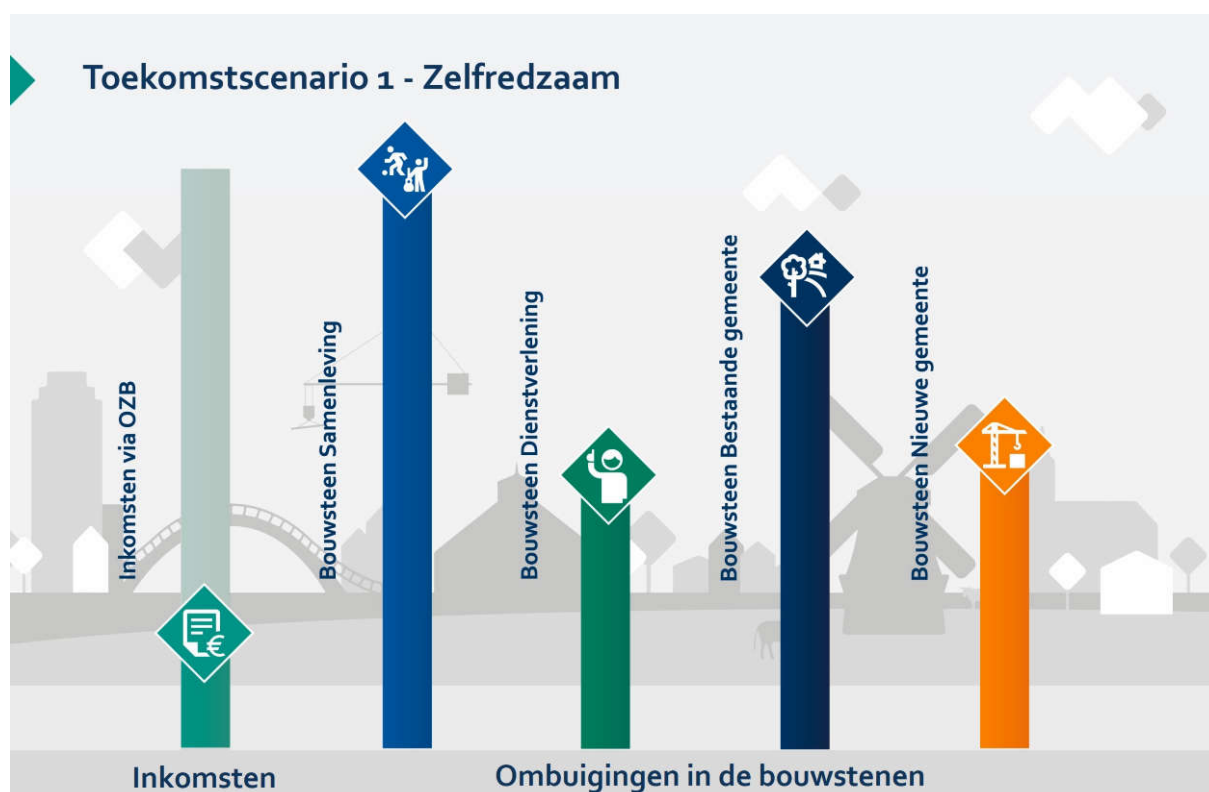
Bouwsteen 5: Toekomstige gemeente

In deze bouwsteen ligt het accent op de toekomstige gemeente. Het gaat in deze bouwsteen met name om het gebruiken van de reserve duurzaamheid vanaf 2027 en 2028. Dat is een mogelijkheid die direct raakt aan het werken aan een toekomstbestendige en leefbare gemeente en doet daarmee pijn. Tegelijkertijd is deze met alle andere opties ook in beeld en even onwenselijk. Andere maatregelen die in deze bouwsteen zitten is het afschalen van de capaciteit voor gebiedsontwikkelingen met ongeveer 3 fte. Wat voor gevolgen dat heeft voor de bestaande gebiedsontwikkelingen werken we verder uit richting de begroting.

Welke keuzes maken we richting de toekomst?

De onduidelijkheid vanuit het Rijk maakt dat het nog hoogst onzeker is hoeveel van deze maatregelen nodig zijn vanaf 2027. Het is daarmee te vroeg voor een besluit over welke keuzes we daarin maken als gemeente. Wel geeft het een eerste beeld van de mogelijkheden die er zijn om het tekort om te buigen en de begroting sluitend te maken. Het college ziet in de bouwstenen mogelijkheden om te 'schuiven'. Daar zitten keuzes in wat voor gemeente we willen zijn in de toekomst en welke accenten we daarin leggen. Zo kan er worden gekozen voor het verhogen van de inkomsten om minder te hoeven bezuinigen. Of kan er gekozen worden om de lasten niet te

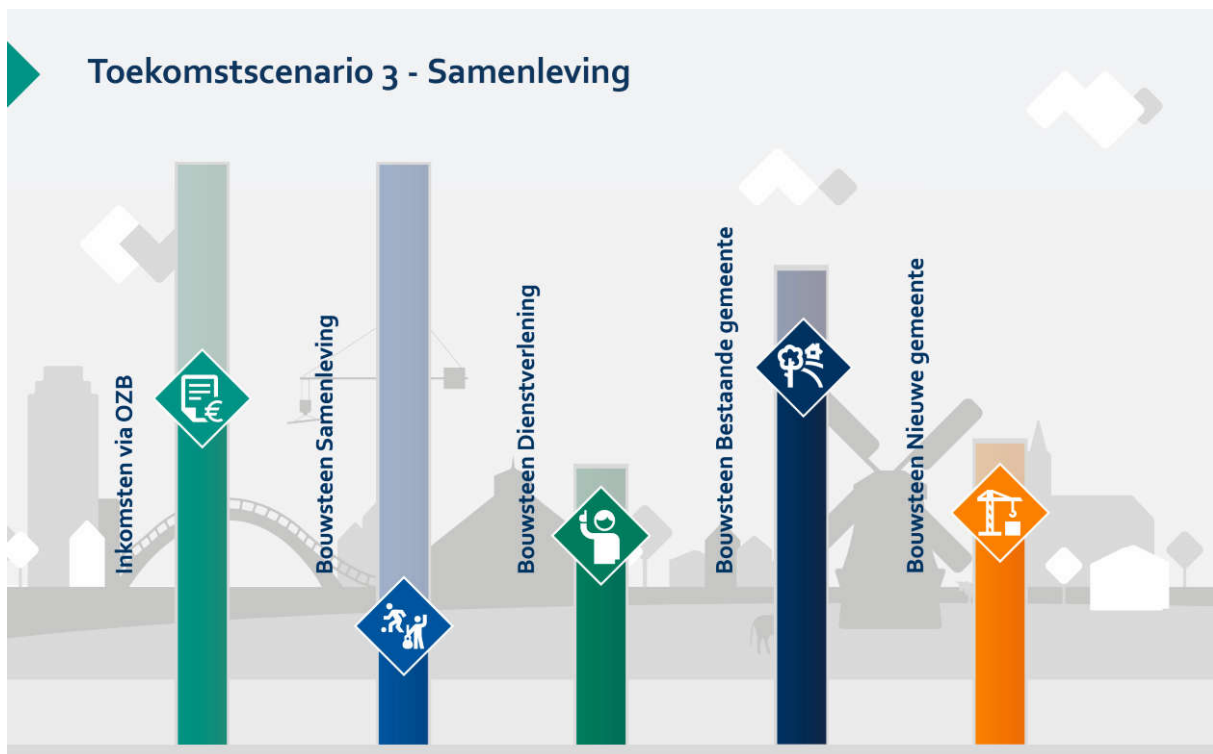
verhogen en juist de uitgaven te verminderen. Het college presenteert drie scenario's bij wijze van voorbeeld. Deze zijn weergegeven in onderstaande figuren en zijn bedoeld om aan te geven hoe er kan worden 'geschoven' in de gepresenteerde bouwstenen.



We doen een beroep op de kracht in de samenleving. We hebben het vaak gezegd, maar nu stoppen we met 'geen kind valt buiten de boot'. We stimuleren dat gezinnen en hun omgeving zich zelf verantwoordelijk voelen voor elkaar en minder beroep hoeven doen op de overheid voor hulp. Dat zal niet zonder slag of stoot gaan, maar het is een koers die we hebben ingezet. Uiteraard helpen we degenen die het echt niet meer kunnen, maar er is een bovengrens die in de gemeente tot uitdrukking komt. De lasten worden niet veel hoger en we beperken de verhoging van de OZB. We voeren de wettelijke taken uit maar gaan niet veel verder dan dat. Dit scenario toont hoe het niet verhogen van de inkomsten betekent dat er een relatief groter deel van de voorbereide maatregelen doorgevoerd moeten worden om de begroting sluitend te krijgen.



Meer inkomsten betekent minder bezuinigingen in de overige 'bouwstenen'. In dit scenario kiezen we ervoor het zwaartepunt te leggen op meer inkomsten. Dat doen we omdat we van mening zijn dat er weinig ruimte is om af te schalen of het voorzieningenniveau te laten dalen, gelet op de hoeveelheid opgaven die we voor ons zien. We vinden het belangrijk dat de kwaliteit van voorzieningen en in de buitenruimte behouden blijft. In dit scenario is er daarom, naast de maatregelen die kunnen worden genomen zonder spijt, geen ruimte voor grote bezuinigingen op de andere bouwstenen. Dat bekostigen we door de OZB relatief veel te verhogen.



In dit scenario zetten we in op het zorgen voor de samenleving en ligt het zwaartepunt op de maatschappelijke beleidsvelden – waaronder wonen, kunst & cultuur, zorg en jeugdzorg. We schuwen niet om de OZB te verhogen en ontzien vooral de maatschappelijke voorzieningen en beleidsvelden – en blijven investeren waar we dat kunnen doen. We geven relatief veel geld uit aan jeugdzorg. Ook de publieksdienstverlening blijft op het huidige peil en we bezuinigen iets minder op onderhoud om ook zo goed mogelijk de meldingen van bewoners over de openbare ruimte goed op te kunnen pakken. Dat heeft onder andere ook gevolgen voor de ambtelijke capaciteit. Met dit scenario proberen we ook te tonen dat indien de inkomsten iets worden verhoogd, er keuzeruimte ontstaat waar de focus wordt gelegd op de andere bouwstenen. Het is ook mogelijk om een ander aandachtsgebied te kiezen, bijvoorbeeld de dienstverlening of de toekomstige gemeente.

Vervolg richting de begroting

Het advies van de VNG is om ombuigingen voor te bereiden maar deze nog niet door te voeren. Daarvoor zijn er nog te veel financiële ontwikkelingen, en is het nodig om de consequenties van de verschillende keuzes of zoekrichtingen verder uit te werken. Het is nog geenszins een zekerheid dat de maatregelen die hier zijn opgenomen ook daadwerkelijk worden doorgevoerd. De bovenstaande scenario's zijn voor nu een eerste handvat dat bedoeld is om perspectief te geven over de toekomst van onze gemeente en te voorzien om daarover het onderlinge gesprek te voeren. Wel laat het zien dat het merkbare en voelbare gevolgen zal hebben in onze gemeente. Het is nodig om daarin accenten te leggen en te zoeken waarvoor we als gemeente blijven staan en welke keuzes daarbij horen.

Deze voorjaarsnota is het startschot van dat gesprek. Vanzelfsprekend houden wij u de komende periode op de hoogte van de ontwikkelingen vanuit het Rijk. Zodra er meer bekend is over de meicirculaire informeren we u over de gevolgen voor de begroting en de toekomstscenario's. Na het

zomerreces organiseren we met u een aantal werkbijeenkomsten waarin we de toekomstscenario's en de onderliggende maatregelen verder met elkaar bespreken. Totdat de gewenste duidelijkheid er is vanuit het Rijk is een besluit over precies die scenario's nog niet aan de orde.

Bijlage II Risico's en onzekerheden

In de Jaarstukken 2023 treft u -in de paragraaf weerstandsvermogen en risicobeheersing- een integrale risicoparagraaf aan. De solvabiliteit blijft met name door voorschotten van Rijk op specifieke uitkeringen op niveau ten opzichte van vorig jaar. Het perspectief is dat deze door benutting van de voorschotten en door grote investeringen de komende jaren gaat dalen. De Voorjaarsnota is opgesteld in een roerige tijd met veel risico's en onzekerheden. Op de belangrijkste zaken gaan we onderstaand puntsgewijs in.

- De voorgenomen korting van het Gemeentefonds vanaf 2026 hangt de gemeenten nog steeds boven het hoofd. De besprekingen voor een nieuwe regering zijn nog niet zodanig gevorderd dat hier al een andere inzicht over zijn.
- Vanaf 2026 heeft het Rijk de gebruikelijke wijze van groei en krimp van het gemeentefonds (trap-op, trap-af) uitgezet. In de meicirculaire 2023 is aangekondigd dat vanaf 2027 het gemeentefonds weer kan groeien (of krimpen) op basis van het BBP (Bruto Binnenlands Product). De reden die het Rijk voor de nieuwe systematiek aangeeft, is dat ze duidelijker meerjarig willen ramen met minder onvoorspelbare fluctuaties. Dit heeft echter ook gevolgen voor de financiële positie van gemeenten. Doordat de vraag naar zorg en daarmee de kosten van de zorg sneller stijgen dan het BBP, neemt de omvang van de uitkering van het gemeentefonds niet even snel toe als de gemeentelijke kosten. Dat zet de begroting daarmee onder druk. Het Rijk heeft voor 2026 wel een incidentele bijdrage aan het gemeentefonds toegekend, maar daar geen groei aan toegerekend. Het Rijk slaat dus een jaar over in de systematiek wat een langjarig effect heeft. Dit effect is nu al te zien.
- De jeugdzorg kosten zijn tot op heden niet beheersbaar gebleken en laten een veel hoger groeipercentage zien dan de rest van de begroting. Het gevolg is dat de begroting inmiddels negatiever is dan de korting die het Rijk vanaf 2026 wil doorvoeren op de algemene uitkering.
- Het risico bestaat dat door de dubbele vergrijzing (steeds meer mensen worden oud en oude mensen worden steeds ouder) de groep ouderen in omvang toeneemt. De vraag naar maatschappelijke ondersteuning, wat een beroep legt op mantelzorgers, vrijwilligers en de gemeente. Wat de effecten daarvan zijn, ook in relatie tot ontwikkelingen op het gebied van de eigen bijdrage, zijn nog niet inzichtelijk.
- De ruimte in de stelpost loon-prijsontwikkeling (LPO) is op. In de meicirculaire moeten er dan ook middelen bijkomen om komende prijsstijgingen in salarissen, investeringen, gemeenschappelijke regelingen en subsidiepartners op te vangen. De meicirculaire kan hier naar verwachting voor een deel in voorzien, maar of alle prijsverhogingen van dekking kunnen worden voorzien is hoogst onzeker.
- We zien we dat de rente op de kapitaalmarkt iets stijgt, waardoor het aantrekken van kapitaal duurder wordt. Veel zal afhangen van de verdere ontwikkeling van de inflatie. Als de Europese Centrale Bank (ECB) op enig moment concludeert dat verdere renteverhogingen nodig zijn om de inflatie af te remmen, kan dit naar de toekomst voor extra financiële opgaven leiden.
- De gemeente staat in de woningbouwontwikkeling voor uitdagende vraagstukken. Met name de binnenstedelijke ontwikkelingen zoals Wheermolen Oost en het Waterlandkwartier zijn kostbaar.

We verwachten een vergelijkbaar beeld voor gebiedsontwikkeling De Koog. Tegelijkertijd hebben we op korte termijn minder middelen beschikbaar, omdat er minder gronden worden uitgegeven op de Baansteer Noord door de stroomproblematiek.

- We zien uitdagingen op de arbeidsmarkt, waardoor onze organisatie zo nu en dan kwetsbaar is. Zeker op schaarse specialismen die cruciaal zijn voor de ontwikkelingen. Het zijn functies die in Nederland heel moeilijk te vervullen zijn, zelfs op de inhuurmarkt.

Naast de risico's zijn er ook kansen. In de afgelopen periode zijn er op veel dossiers subsidies binnengehaald. We blijven actief en alert op subsidiemogelijkheden. Met de Investeringsagenda hebben we een instrument en middelen om ook de vaak benodigde cofinanciering richting de partners aan te tonen. Ook zijn we succesvol in kostenverhaal waardoor ontwikkelaars meebetalen aan nieuwe voorzieningen, die nodig zijn voor de groei van de gemeente, zoals de nieuwe parkeergarage, aanpassingen op het van mobiliteit en de versterking van de parken.

Bijlage III Kaders en uitgangspunten

Algemene kaders en uitgangspunten

- De ontwikkeling van de loonkosten van de gemeenteambtenaren volgt de cao. De nieuwe cao loopt van 1 januari 2024 tot en met 31 maart 2025. De gemiddelde stijging van de loonsom komt uit op 5,08 % voor 2024. Het werkgeversdeel van de pensioenpremie is per 1 januari 2024 verlaagd met 0,63%. De uitwerking van de cao inclusief de pensioenpremies valt hoger uit dan was begroot voor 2024. In de loonkostenbegroting 2024 was rekening gehouden met een stijging van 3% voor cao en werkgeverspremies. Het tekort in de begroting komt uit op 1,45%. Het financiële effect van de ophoging is meegenomen in deze Voorjaarsnota. Voor de begroting wordt voor de jaren na 2024 vooralsnog een indexatie aangehouden van 3% per jaar voor loonsverhogingen en (pensioen-)premies.
- De personeelsformatie is gebaseerd op de situatie per 1 april 2024, inclusief besluitvorming Voorjaarsnota 2024. De ambtelijke functies begroten we tegen de functionele schaal met een anciënniteit van trede 10.
- De domeinen geven per team aan hoe de personeelskosten moeten worden verdeeld over de programma's en beleidsvelden (procentuele verdeling), tenzij er sprake is van tijdschrijven. Een belangrijk onderscheid hierbij is de verdeling tussen overhead- en lijnfuncties. De overheadkosten worden uitgedrukt in een percentage van de loonsom van de lijnafdelingen. Dit percentage wordt gehanteerd bij de toerekening van overheadkosten aan investeringen, grondexploitaties en projecten (anterieure overeenkomsten) en kostendekkende lokale heffingen. Aan producten waar de buitendienst voornamelijk aan werkt (riool, afval) is de overheadopslag 51%. Voor de overige leges is de overheadopslag 62%. Dit percentage wordt herijkt bij de begroting 2025 (volgens de methode van de programmabegroting 2024).
- Voor de subsidies houden we rekening met een jaarlijkse indexatieverhoging van 2,5%. Voor 2024 vindt er aanvulling plaats van 1,24% op de subsidieruimte van 2,50%. Indien instellingen zelf een hogere cao-ontwikkeling hebben, volgt er geen aanvullende compensatie. De jaarlijkse indexatieverhoging wordt toegepast bij de verleningsbeschikking voor de subsidie.
- De kosten van derden zijn goederen en diensten die aan de gemeente worden geleverd. Het gaat hier bijvoorbeeld om de kosten van energie, kantoorartikelen, accountantsdiensten, onderhoud aan gebouwen en infrastructuur, schoonmaak en softwarelicenties. In afwijking van de CBS-indexering gaan we uit van een jaarlijkse groei van 1,50%. Hiermee onderstrepen we de blijvende inzet om goedkoper en met een hogere kwaliteit in te kopen. In de budgetten is de groei niet functioneel verwerkt. In het geval van excessieve stijgingen kan met onderbouwing aanspraak worden gemaakt op de collectieve stelpost. In deze Voorjaarsnota is ruim aanspraak gemaakt op deze collectieve stelpost voor de huidige stijgingen van de kosten. Bij de uitwerking van de begroting 2025 wordt een herberekening gemaakt om de collectieve stelpost weer aan te vullen om de prijs- en loonstijgingen voor de komende jaren mee te dekken.
- Voor de leges, afvalstoffen- en rioolheffing geldt het criterium van 100% kostendekkendheid. Dit betekent enerzijds dat er niet meer mag worden geheven dan de begrote kosten die

gedekt worden met de heffing, en anderzijds dat kostenstijgingen, bijvoorbeeld als gevolg van cao-ontwikkelingen, in deze tarieven worden doorberekend. De hoogte van deze tarieven zijn onder meer afhankelijk van de tijdsbesteding en de kosten van overhead. De opbrengsten worden gebruikt om de kwaliteit van de activiteit te waarborgen en om personeels-, huisvestings- en materiaalkosten te dekken. Van een aantal tarieven wordt het maximaal te heffen bedrag vastgesteld door de Rijksoverheid, zoals de tarieven voor reisdocumenten, het rijbewijs en de tarieven voor aktes uit de registers van de burgerlijke stand.

- De OZB, RZB en de overige heffingen (precario-, toeristen-, honden-, en parkeerbelasting en marktgeden) stijgen jaarlijks nominaal met de consumentenprijsindex (CPI) zoals gepubliceerd door het CBS in januari van het jaar voorafgaand aan de begroting. Voor 2024 bedraagt de indexering 3,2% (CPI januari 2024). In de meerjarenraming gaan we voor de jaren na 2025 uit van 1,50%. Dit passen we bij de volgende Voorjaarsnota aan op basis van de CPI van januari 2025. Door areaaluitbreiding (verbouw woningen en niet-woningen) verhogen wij jaarlijks de opbrengst OZB. Bij een algehele waardedaling c.q. waardestijging van de onroerende zaken verhogen dan wel verlagen wij het tarief van OZB, om de begrote opbrengst te realiseren.
- Als gevolg van ontwikkelingen op de kapitaalmarkt is het renteomslagpercentage van 1,25% in de Voorjaarsnota aangehouden. Dit percentage gebruiken we ook als uitgangspunt voor de berekening van de lasten van (toekomstige) investeringen. Voor de doorberekening van rente aan Bouwgronden in Exploitatie (BIE's) is de toegestane toe te rekenen rente gebaseerd op de daadwerkelijk te betalen rente over het vreemd vermogen. Vanaf 2025 wordt de doorberekening van rente aan Bouwgronden in Exploitatie (BIE's) gebaseerd op de renteomslag. Conform de notitie rente hoeven er geen afzonderlijke rentepercentages gebruikt te worden voor de grondexploitaties. De renteomslag wordt voor de begroting 2025-2028 herberekend conform de bepalingen, zoals opgenomen in de financiële verordening en de notitie rente van de commissie BBV. De verwachting is dat dit percentage stijgt.
- De afschrijving van de vaste activa vindt lineair plaats. Voor het afschrijven van de vaste activa hanteren we een afschrijvingstermijn conform de financiële verordening. De afschrijvingen starten in het jaar na ingebruikname. Op gronden en terreinen schrijven we niet af. Investeringen beneden € 50.000 nemen we rechtstreeks in de exploitatie op, uitgezonderd de jaarlijkse vervanging van kleinere auto's die samen worden geactiveerd. Gronden en terreinen worden altijd geactiveerd.
- Voor verbonden partijen gaan we uit van dezelfde financiële uitgangspunten als voor de eigen begroting. De budgetten worden dus ook geïndexeerd. Het betreft de Veiligheidsregio, de Metropoolregio Amsterdam, de GGD, Werkom, Omgevingsdienst IJmond, het Waterlands Archief en het recreatieschap Twiske-Waterland. De meerjarenbegrotingen van de verbonden partijen hebben we verwerkt zoals aangegeven in de zienswijze die door de raad is vastgesteld. Mogelijke financiële effecten uit de zienswijze(n) worden verwerkt via de begrotingsruimte.
- Voor de post onvoorzien ramen wij conform de bestendige gedragslijn een jaarlijks bedrag van € 50.000. Dit budget wordt alleen gebruikt om onvoorziene, onuitstelbare en onontkoombare uitgaven op te vangen. Als wij hier een beroep op moeten doen, dan informeren wij de raad hierover bij de Voor- en Najaarsnota en/of het jaarverslag.

Samenvatting uitgangspunten 2025-2028

Loonontwikkeling 2024	5,17%
Loonontwikkeling 2025-2028	3,00%
Prijs-/inflatieontwikkeling	1,50%
Prijsindexatie jeugd/Wmo 2024	6,49%
Prijsindexatie jeugd/Wmo 2025-2028	4,00%
Omslagrente 2024	1,25%
Omslagrente en rente voor grondexploitaties 2025-2028	n.t.b.
Subsidies gesubsidieerde instellingen 2024	3,74%
Subsidies gesubsidieerde instellingen 2025-2028	2,50%
Leges, afvalstoffen- en rioolheffing (100% kostendekkend)	n.t.b.
Gemeentelijke belastingen en overige heffingen 2025 (CBS-CPI januari 2024)	3,20%
Gemeentelijke belastingen en overige heffingen 2026-2028	1,50%

Bijlage IV Budgetneutraal

In deze bijlage worden de budgetneutrale mutaties verwerkt en toegelicht per programma.

Omschrijving (bedragen x € 1.000)	Krediet	2024	2025	2026	2027	2028	I/S
Programma 1 Publieksdiensten							
Formatieuitbreiding i.v.m. reisdocumentenpiek		-11	-22	-23	-24	-24	I
<i>Dekking reisdocumentenpiek vanuit leges burgerzaken</i>		11	22	23	24	24	I
Programma 2 Samenleving							
Aanvullend krediet verbouwing P3 tot integraal muziekcentrum (raadsbesluit 15903710)	2.250	-	-162	-161	-159	-157	S
<i>Dekking exploitatiebudget kunst en cultuur</i>		-	162	161	159	157	S
Programma 3 Wonen							
Actualisering exploitatie tijdelijke woningen (via reserve woonvisie)		-140	-50	-57	-43	-43	S
Programma 4 Milieu							
Vervanging toegangssystemen ondergrondse afvalcontainers	372	-	-	-79	-78	-77	S
<i>Dekking toegangssystemen uit afvalstoffenheffing</i>		-	-	79	78	77	S
Programma 5 Bereikbaarheid							
Actualisering parkeerexploitatie (via reserve parkeren)		132	135	139	139	139	S
Formatieuitbreiding parkeerregisseur (via reserve parkeren)		-49	-101	-104	-107	-111	S
Programma 6 Openbare ruimte							
Actualisatie kredieten riolering (GRP 2018-2023)	1.708	-	-59	-59	-58	-58	S
<i>Dekking kapitaallasten kredieten uit rioolheffing</i>		-	59	59	58	58	S
Verschuiven budget onderzoek Flora en Fauna naar 2025 en opnemen 2028 (via reserve gronden)		-	-380	380	-	-380	I
Formatieuitbreiding werf en groen en groenbeheer (tractiemiddelen) (via reserve IOR)	180	-74	-177	-181	-184	-188	S
Fietspad Middenweg/Rijperweg	500	-	-31	-31	-31	-32	S
<i>Dekking fietspaden uit bijdrage bovenwijkse infra De Beemster Compagnie</i>		-	31	31	31	32	S
Programma 7 Ruimtelijke ordening							
Uitvoering omgevingsplan (via reserve omgevingsplan)		-200	-200	-200	-200	-200	I
Rijksbijdragen invoering omgevingswet (2024 en 2025, via reserve omgevingsplan)		305	349	-	-	-	I
Formatieuitbreiding met adviseur omgevingswet		-	-132	-136	-140	-144	S
<i>Dekking formatieuitbreiding uit leges Omgevingswet</i>		-	132	136	140	144	S

Omschrijving (bedragen x € 1.000)	Krediet	2024	2025	2026	2027	2028	I/S
Formatieuitbreiding diverse ruimtelijke projecten, gebiedsontwikkeling en onderhoudsniveau		-143	-371	-383	-394	-405	S
<i>Dekking formatieuitbreiding door tijdschrijven op investeringskredieten en projecten</i>		143	371	383	394	405	S
Formatieuitbreiding vastgoed		-362	-373	-384	-395	-406	S
<i>Dekking formatieuitbreiding vastgoed door verlaging storting voorziening onderhoud</i>		362	373	384	395	406	S
Overzicht Overhead							
Formatieuitbreiding verzuimcoördinator		-30	-62	-64	-66	-68	S
<i>Dekking uit stelpost frictiekosten</i>		30	62	64	66	68	S
Resultaatbestemming							
Reserve omgevingplan (toevoeging en onttrekking)		-105	-149	200	200	200	I
Reserve woonvisie (onttrekking)		140	50	57	43	43	I
Reserve parkeren (toevoeging)		-83	-34	-35	-32	-28	I

Programma 1 Publieksdiensten

Reisdocumentenpiek (formatie 0,3 fte)

In 2014 is de 'reisdocumentendip' begonnen. Vanaf dat moment werden de documenten voor personen vanaf 18 jaar geldig voor een periode van 10 jaar, in plaats van 5 jaar. Per 2024 is de dip voorbij en de prognoses laten een groei zien van het aantal aan te vragen documenten. Deze groei is een combinatie van factoren, waaronder het einde van de dip, de groei van het aantal inwoners en de ontwikkeling in leeftijd. De toename in aantallen betekent een groei in het werk, daarmee is meer bezetting nodig. Deze formatie uitbreiding (0,3 fte) kan worden gedekt uit de hogere leges opbrengsten van de reisdocumenten in de jaren 2024 tot en met 2028.

Programma 2 Samenleving

Verbouwing P3 (krediet € 2.250.000)

In 2022 is besloten om het ontwerp en de verbouwing aan te gaan van het pand. Sindsdien is er in gezamenlijkheid met de culturele gebruikers van het pand een nieuw ontwerp gemaakt voor de verbouwing waarin ook onderhoud en een duurzaam gebruik van het pand is meegenomen. Dit ontwerp is de afgelopen maanden door externe adviseurs getoetst op bouwkundige haalbaarheid, akoestiek, installaties en brandveiligheid. Op basis van het ontwerp is vervolgens een kostenraming gemaakt. Hieruit blijkt dat de totale verbouwkosten inmiddels aanzienlijk hoger zijn. Dit komt door bouwkostenstijgingen, kosten die noodzakelijk zijn voor de aanpassing van het binnenklimaat en de integratie van gepland meerjaren onderhoud in de verbouwing. De raad heeft reeds besloten om een aanvullend investeringskrediet van € 2.225.000 beschikbaar te stellen om het integrale muziekcentrum te realiseren conform voorliggend definitief ontwerp. De kapitaallasten kunnen gedekt worden binnen de bestaande budgetten.

Programma 3 Wonen

Actualisering exploitatie tijdelijke woningen

De business case tijdelijke woningen is aangepast aan de resultaten van de jaarrekening. Dit leidt tot een nadeel op jaarbasis. Dit nadeel wordt verrekend met de reserve Woonvisie.

Programma 4 Milieu

Vervanging toegangssystemen ondergrondse afvalcontainers (krediet € 372.000)

De huidige in gebruik zijnde toegangssystemen van de ondergrondse restafvalcontainers werken op 2G dataoverdracht. Dit 2G dataoverdrachtssysteem wordt eind 2025 niet langer ondersteund door de providers. Om in 2026 nog werkende toegangssystemen te hebben is een upgrade van de systemen naar 5G noodzakelijk. Er zijn op dit moment 304 toegangssystemen in gebruik en de kosten voor vervanging/upgrade bedragen € 995 per systeem. Dekking voor de vervanging/upgrade komt uit de afvalstoffenheffing.

Programma 5 Bereikbaarheid

Actualisering parkeerexploitatie en uitbreiding capaciteit betaald parkeren (formatie 1 fte)

De parkeerexploitatie is aangepast aan de resultaten van de jaarrekening. Dit leidt tot een voordeel op jaarbasis. Dit voordeel wordt verrekend met de reserve parkeren. Daarnaast zien we als gevolg van de groei van de stad een veelheid aan parkeervraagstukken. Voorbeelden van grote dossiers zijn het recent in gebruik nemen van de parkeergarage Stadhuisplein, de voorbereiding van de mobiliteitshub Beatrixplein, de voorgenomen ontwikkeling van de Schapenmarkt en het uitbreiden van het betaald parkeren in de gebieden Waterlandkwartier en de Bloemenbuurt. Dit legt een groter beslag op de beschikbare capaciteit. In de huidige begroting is 1 parkeerregisseur doorgerekend aan de parkeerexploitatie. Om ook invulling te geven aan onder andere nieuwe parkeerproducten en het up-to-date houden van de parkeerregelgeving, is uitbreiding van de formatie nodig (1 fte). De kosten van deze formatie-uitbreiding worden gedekt binnen de reserve parkeren.

Programma 6 Beheer openbare ruimte

Actualisatie kredieten riolering (GRP 2028-2023)

De afgelopen tijd zijn stevige prijsverhogingen en oplopende levertijden opgetreden bij de rioolwerken. Om de kredieten op niveau te brengen wordt voor de volgende onderdelen aanvullend krediet gevraagd (afschrijvingstermijn 45 jaar):

Omschrijving krediet (bedragen x € 1.000)	Bedrag	Jaar van investering
Westerhem, koppelingen	70	2024
Hugo de Grootstraat, indexering	30	2024
G. Hoogstratenlaan, indexering	78	2024
Woonboten Oostdijk, aanleg voorbereiding	50	2024
Wouter Sluislaan, scopewijziging	407	2024
Overwhere Noord, aanleg voorbereiding	250	2024
Hazenpolder, nader onderzocht geen noodzaak	-200	2024
Wheermolen Oost, indexatie	142	2024
Overwhere Zuid, indexatie	381	2024
Van IJsendijkstraat, indexatie	50	2024
Gemalen, scopewijziging	450	2024
Totaal krediet	1.708	

De dekking van de kapitaallasten komt uit de rioolheffing.

Verschuiven budgetonderzoek Flora en Fauna naar 2025

Om aan wet- en regelgeving te kunnen voldoen op het gebied van flora en fauna doet de gemeente elke 3 jaar een gemeentebreed ecologisch onderzoek. De resultaten hiervan dienen als onderbouwing voor elk bouwplan in de gemeente. Deze methode is vele malen efficiënter en goedkoper dan bij elk bouwplan een onderzoek uitvoeren. De kosten voor dit onderzoek dienen elke 3 jaar in de begroting te worden opgenomen, waarbij de kosten worden gedekt uit de reserve gronden. Het voorstel is het budget van 2026 een jaar naar voren te schuiven (2025) en voor 2028 voor dit onderzoek budget op te nemen.

Formatie-uitbreiding werf en groen en exploitatie- en kredietbudget tractie (formatie 2 fte, krediet € 180.000)

Er is behoefte om materialen grootschaliger over te slaan en op te slaan om deze her te gebruiken. Om te zorgen voor een opgeruimde en overzichtelijke werf/locatie, een sluitende voorraad (ontvangst en uitgifte) voor de materialen in de openbare ruimte, dus bestratingsmateriaal en straatmeubilair, periodieke tellingen (4-ogen principe) zijn wij op zoek naar een werfbeheerder (1 fte). Bij de huidige samenstelling van de bomenploeg is er een formatietekort om 2 volwaardige ploegen te vormen. Hierdoor halen wij niet het meeste rendement uit de ploeg. Om dit mogelijk te maken is formatieuitbreiding (1 fte) nodig waardoor we ook minder gaan uitbesteden. Daarnaast zien we bij groenbeheer een uitbreiding in het areaal (o.a. de Keyser, de Nieuwe Tuinderij) waardoor er een tekort aan tractiemiddelen ontstaat. We vragen het huidige wagenpark uit te breiden met 2 Fiat Ducato's en een bladmulcher. In totaliteit gaat het om een investering van € 180.000. Dit leidt tot extra kapitaallasten van € 25.000 (vanaf 2025). De dekking voor hiervoor genoemde kosten komt uit de reserve IBOR.

Fietspad Middenweg/Rijperweg (krediet € 500.000)

In de Najaarsnota 2023 is een bedrag van € 1,73 miljoen toegevoegd aan de reserve IOR vanwege een ontvangen bijdrage voor bovenwijkse kosten voor onder andere wegen en openbare ruimte van De Beemster Compagnie. Dit is de bijdrage voor De Keyser deelplan 1 tot en met 9 exclusief deelplan 6B (wordt later gefactureerd). In deze Voorjaarsnota worden kredieten gevraagd om de kapitaallasten van deze eerste investeringen ten laste van deze middelen te brengen:

1. Fietspad Middenweg Zuidzijde (ten westen van De Keyser; € 170.000): verhogen bestaand krediet om aanleg van een fietspad van beton mogelijk te maken als oplossing voor het structurele probleem van boomwortelopdruk.
2. Rijbaan Middenweg Zuidzijde (€ 80.000): opknappen rijbaan en verhogen verkeersveiligheid door het plateau van kleur aan te passen.
3. Rijbaan Rijperweg Oostzijde (ten noorden van De Keyser; € 250.000); opknappen van de rijbaan omdat deze door de werkzaamheden van De Keyser schade heeft opgelopen.

Programma 7 Ruimtelijke ordening

Uitvoering omgevingsplan

Het omgevingsplan vervangt vanaf 2024 het geldende bestemmingsplan en de beheersverordening uit de Wet ruimtelijke ordening. In het kader van de implementatie van de Omgevingswet werken we aan de transitie richting het definitieve omgevingsplan. We hebben daarvoor minimaal tot en met 2031 de tijd. We zijn van plan om jaarlijks 2 wijzigingen op te pakken om bestaande bestemmingsplannen om te zetten naar het omgevingsplan. De omgevingsplanwijzigingen worden per gebiedstype opgestart. Voor het omgevingsplan wordt Purmerend onderverdeeld in de gebiedstypes woongebied, centrum, buitengebied en bedrijventerreinen. Daarnaast zijn omgevingsplanwijzigingen nodig voor grote gebiedsontwikkelingen zoals De Koog en Oostflank. Als laatste wijziging worden de gemeentelijke verordeningen met regels over de fysieke leefomgeving in het omgevingsplan opgenomen. Met deze planning zijn we in 2028 klaar met de opbouw van het omgevingsplan. Om tot een definitief omgevingsplan te komen is in totaal een budget van € 1.000.000 nodig voor externe advies- en onderzoekskosten ten behoeve van de planwijzigingen.

De financiële middelen vanuit het Coalitieakkoord (CA) van het kabinet-Rutte IV worden ingezet voor het bereiken van de doelen van de Omgevingswet. In 2023 is er een bedrag van € 445.746 beschikbaar gesteld in de decembercirculaire 2023 voor de invoeringskosten van Omgevingswet. Met deze uitkering kan de gemeente Purmerend in de transitie zorgdragen dat ze aangesloten, geoefend en ingeregeld is, en voldoet aan de in de Omgevingswet gestelde eisen. Daarnaast staat er nog een bedrag gereserveerd bij het Rijk als aanvullende post van in totaal ruim € 151 miljoen voor de jaren 2024 en 2025. Het aandeel voor Purmerend is hierin € 654.254.

Voor het niet bestede bedrag in 2023 wordt in de jaarrekening 2023 voorgesteld om bij resultaatbestemming het bedrag van € 345.746 te storten in de nieuw in te stellen reserve omgevingsplan. In deze Voorjaarsnota worden de verwachte implementatiebedragen van € 654.254 eveneens geraamd ten gunste van de reserve omgevingsplan. Het saldo van deze reserve bedraagt dan € 1.000.000, die de komende 5 jaar wordt ingezet voor bestedingen aan de wijzigingen van het omgevingsplan (onttrekking jaarlijks € 200.000). De verwachting is dat deze reserve eind 2028 nihil is en kan worden opgeheven.

Adviseurs Omgevingswet (formatie 1,3 fte)

We zien steeds complexere aanvragen voor de omgevingsvergunning in de fysieke leefomgeving. Binnen de huidige capaciteit kunnen we niet voldoen aan tijdige afhandeling van de vraagstukken rondom mobiliteit. Hiervoor moet structureel capaciteit beschikbaar worden gesteld voor de invulling van de functies adviseur mobiliteit omgevingswet (1 fte) en adviseur omgevingsrecht (0,3 fte). Voor deze functie wordt binnen het geheel van de legesopbrengsten voor de dekking gezorgd. De volledig herziene tarieventabel bij de legesverordening 2025 wordt in het najaar ter besluitvorming aan de raad voorgelegd.

Formatie-uitbreiding diverse ruimtelijke projecten (formatie 6 fte)

Purmerend is een gemeente in ontwikkeling. Dit zien we terug in diverse complexe en langjarige projecten, gebiedsontwikkelingen (onder andere Oostflank, De Koog) en de ambities in het integraal beheerplan. Voor de toename in de werkvoorraad is formatieuitbreiding nodig voor:

- Het onderzoeken en bewaken diverse mogelijkheden voor de inrichting gebiedsontwikkeling en scherpste op de haalbaarheid en wenselijkheid van de voorstellen (1 fte stedenbouwkundige);
- Verdere invoering Integraal Project Management (IPM) om grote en complexe projecten te kunnen uitvoeren, zodat op termijn bespaard kan worden op inhuurkosten (1 fte werkvoorbereider en 2 fte projectmanager locatieontwikkeling);
- Bereiken van een CROW-beeldkwaliteitsniveau B inclusief investeringsgroei (1 fte projectleider en 1 fte werkvoorbereider).

De dekking van deze formatieuitbreiding vindt plaats door tijdschrijven op de investeringskredieten en projecten.

Formatie-uitbreiding vastgoed (formatie 3,5 fte)

Binnen vastgoed zien we achterstalligheid in het beheer en onderhoud van gemeentelijke panden. Vanwege doorgeschoven werken in het verleden, stagnatie van het werk in de coronajaren en daaropvolgend de inzet van capaciteit voor de transformatie van locaties ten behoeve van ontheemden. In de Voorjaarsnota 2023 is formatie aangevraagd om het hoofd te bieden aan de brede opgave. Deze formatie is ten dele toegekend. Ook op het gebied van wetgeving (onder andere uitvoering van het Didamarrest en toename van juridische vraagstukken gericht op (huur)contracten) zien we een toename. Daarnaast is het noodzakelijk dat het vastgoedbeleid wordt vernieuwd, geactualiseerd en verder geprofessionaliseerd op de werkstromen. Binnen de huidige formatie kan dit onvoldoende worden opgelost. De dekking van deze formatie-uitbreiding (3,5 fte) kan worden gevonden door deze toe te rekenen aan de groot onderhoudsprojecten (geraamd inclusief VAT-kosten) die via de voorziening lopen.

Voor het technisch beheer van de gemeentelijke gebouwen maakt de gemeente gebruik van meerjaren onderhoudsplannen (MJOP's). Daarin staat aangegeven welke onderhoudswerkzaamheden in welk jaar plaats moeten vinden. Uit de jaarrekening 2023 is gebleken dat er de nodige middelen overgehouden zijn voor zowel het dagelijks als planmatig onderhoud. In deze Voorjaarsnota is rekening gehouden met beide effecten door het verlagen van het exploitatiebudget voor het dagelijks onderhoud en een lagere dotatie op de voorziening (zie onderdeel C, regel 9). Naar de programmabegroting 2025 dient het planmatig- en dagelijks onderhoud te worden geactualiseerd op de meerjaren onderhoudsplannen. Hierbij wordt ook de hoogte en jaarlijkse toevoeging van/aan de onderhoudsvoorziening opnieuw bepaald. De geplande

toevoeging aan de onderhoudsvoorziening wordt bepaald door uit te gaan van de gemiddelde kosten over een periode van 10 jaar.

Overzicht overhead

Verzuimcoördinator (formatie 0,75 fte)

Purmerend kent een verzuimpercentage van circa 6,5%. Een verlaging van 1% bespaart circa € 700.000. Vanuit Purmerend wordt er gewerkt een eigen regie model, wat betekent dat teammanagers eindverantwoordelijk zijn voor de uitvoering van de Wet verbetering poortwachter. Om hier invulling aan te geven lukt niet altijd. Een verzuimcoördinator kan hier een bijdrage aan leveren. Enerzijds zorgt dit ervoor dat er beter en tijdig aan de wettelijke verplichtingen voldaan kan worden, waardoor medewerkers veel weer sneller aan het werk kunnen. Anderzijds kan de verzuimcoördinator een rol spelen in de voorlichting aan teammanagers en hierbij ervaringen vanuit de organisatie delen. Om het verzuimpercentage te verminderen wordt voorgesteld om invulling te geven aan de rol van verzuimcoördinator (0,75 fte). De kosten kunnen gedekt worden uit de bestaande budgetten voor frictiekosten.



Bezoekadres

Purmersteenweg 42
1441 DM Purmerend

Postadres

Postbus 15
1440 AA Purmerend

Telefoon & e-mail

(0299) 45 24 52
info@purmerend.nl

purmerend.nl